



ÅRSREDOVISNING 2022

MEDBORGARSKOLAN REGION VÄST

Innehåll

VERKSAMHETSBERÄTTELSE

Regionchefen har ordet	3
Om Medborgarskolan	4
Om Medborgarskolan Väst	5-8
Verksamhetsberättelse	9-28
Verksamhetsområden	20
Folkbildning	21-23
Uppdrag	24
Förskola/skola	25
Styrelsens förslag och tack	28

BLÅ SIDORNA

Förvaltningsberättelse	29
Flerårsöversikt	31
Resultaträkning	32
Balansräkning	33
Kassaflödesanalys	34
Noter	35-37
Revisionsberättelse	38-40

ORGANISATION

Personal	41
Styrelse	42
Kontaktuppgifter	43



DET ÄR I RELATIONERNA DET HÄNDER

Vi lämnar ett postpandemiår bakom oss. Efter två år av pandemi och dess konsekvenser såg vi fram emot att med full kraft blåsa liv i våra verksamheter igen. Men det kom av sig när året 2022 inleddes med fortsatta restriktioner. Det var först under andra kvartalet som vi äntligen kunde andas ut och försiktigt återgå till det liv som vi saknat – friheten att mötas i fysisk form inom folkbildning och uppdrag, lämna barn på förskolan inomhus och inte ute på gården, att ta sig till skolan utan att vara orolig för smitta på vägen dit.

Det lustfyllda livslånga lärandet bygger på relationer. Det är i relationerna – det mänskliga mötet, dialogen, interaktionen, kommunikationen – det händer, där vi utforskar, utmanas och utvecklas. Vi vet att medvetna relationer höjer kvaliteten på pedagogiken. Lärandet sker i samvaro oavsett var vi är, i förskolan, skolan, inom folkbildningen eller våra arbetsmarknadsprojekt. Vi är i lärande processer livet igenom.

”I en genuin dialog finns inga färdigskrivna repliker, inget klart manus att använda sig av, bara en strävan att koordinera sig i förhållande till den andre.”

Jonas Aspelin

År 2022 utvecklades inte med full kraft. Ett krig bryter ut i Europa som medför stora svårigheter för många människor. Vi gör det som studieförbunden är bäst på – vi tänker och agerar flexibelt. Vi ställer om och öppnar upp för människor på flykt från krigets Ukraina. På uppdrag av svenska ESF-rådet (Europeiska Socialfonden) startar vi upp undervisning i svenska språket och förmedlar arbetsmarknadskontakter. Tillsammans skapar vi möjligheter till relationsbyggande i det svenska samhället, att stärka självkänslan, utvecklas på egna villkor, uttrycka sina åsikter och ingå i sammanhang som främjar samhällsutvecklingen och demokratin.

Med det relationella perspektivet i fokus kommer vi på Medborgarskolan fortsätta att värna om vår demokrati och verka för ett hållbart samhälle. Vi vet inte hur framtiden ser ut, men vi vet att mötet mellan människor – där vi kan utbyta tankar och låta intressen bli kunskap – är avgörande för trygghet, gemenskap och delaktighet i samhällslivet.

Birgitta Andrén Åkerblom
Regionchef Medborgarskolan Region Väst

Statens fyra syften

Medborgarskolan styr, planerar, genomför och utvärderar all verksamhet mot statens fyra syften:

Stärka och utveckla demokratin

Medborgarskolan ger möjligheter till ett aktivt medborgarskap. Folkbildningen har stor betydelse för ett hållbart demokratiskt samhälle.

Bidra till att göra det möjligt för en ökad mångfald människor att påverka sin livssituation och skapa engagemang att delta i samhällsutvecklingen

Medborgarskolan bidrar till att människor organiserar sig och ser sina möjligheter att påverka det omgivande samhället och världen.

Utjämna utbildningsklyftor och höja bildnings- och utbildningsnivån i samhället

Medborgarskolan ger människor bredare kompetens och bildning, och bidrar till att göra det livslånga lärandet möjligt för alla.

Bidra till att bredda intresset för och öka delaktigheten i kulturlivet

Medborgarskolan erbjuder människor att på egna villkor vara delaktiga i eller ta del av kultur.

Medborgarskolans varumärke

Verksamhetsidé

Medborgarskolan är ett humanistiskt och demokratiskt studieförbund. Vi rustar människor för framtiden genom folkbildning, uppdrag och skolor.

Vision

Mod och möjligheter för alla människor.

Vision

Lustfyllt livslångt lärande.

Värdegrund

Medborgarskolan vilar på en humanistisk värdegrund. Grundtanken är att varje människa är fri att utforma sitt liv i sin strävan efter självförverkligande. I Medborgarskolan är det människans intresse för ny kunskap och utveckling i samverkan med andra som står i centrum. Varje människas

okränkbara värde ska genomsyra alla Medborgarskolans verksamheter. Vårt syfte är att verka för en modern och självständig folkbildningsverksamhet, utbildning och annan för individen utvecklande verksamhet. Medborgarskolans värdegrund uttrycks i våra fyra kärnvärden och ska ligga till grund för alla våra aktiviteter.

INDIVIDEN I CENTRUM

Varje människa är unik. Vi sätter individen i centrum och vill att var och en som kommer till oss ska ha möjlighet att utvecklas efter sina egna behov, förutsättningar och önskemål.

Alla människor har frihet och ansvar att påverka sin egen och samhällets utveckling.

UTVECKLING I SAMVERKAN

Vi tror att människor utvecklas bäst i samverkan med andra. Därför vill vi skapa mötesplatser där ett givande och tagande får alla att känna delaktighet.

Med nya kunskaper, ökat självförtroende och sociala nätverk får människor möjligheter och styrka att själva utforma och påverka sina liv.

ÖMSESIDIG RESPEKT

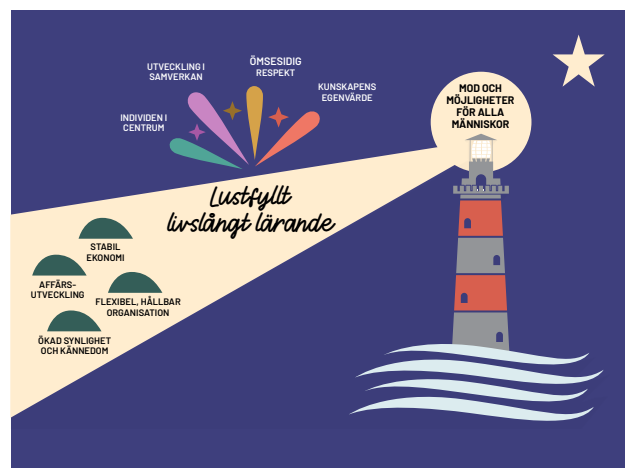
Vi är alla lika mycket värda; varje människa är värdefull bara för att hon finns till. Samtidigt har vi alla både ansvar och skyldigheter mot varandra.

Humanism innebär medmänsklighet och förståelse för olika tänkande och för andra kulturer.

KUNSKAPENS EGENVÄRDE

All kunskap är värdefull. Insiktsfulla människor är en tillgång i det demokratiska samhället och kan motverka negativa trender och tendenser i vår omvärld.

För oss är all kunskap lika mycket värd, oavsett nivå, ambition eller inriktning.



Här finns vi

Medborgarskolan Region Väst omfattar Västra Götalands och Hallands län.

Vi har kontor, verksamhetslokaler, musikhus, skolor och förskolor på nedanstående platser i regionen:

- Regionkontor (1)
- Kontor/verksamhetslokaler (15)
- Musikhus/-studios (15)
- Förskolor/skolor (7)

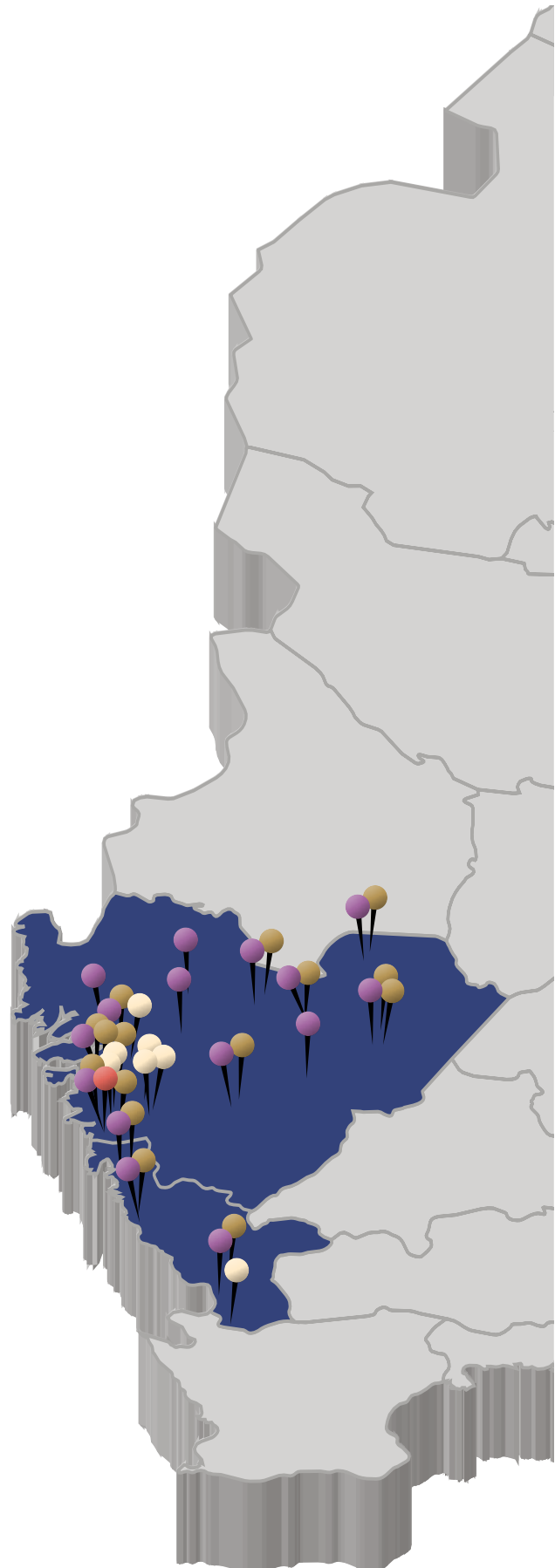
Medborgarskolan Region Väst har under året haft folkbildningsverksamhet i följande kommuner (som utgör 44 av Västra Götalands och Hallands totalt 55 kommuner):

Västra Götaland

Ale, Alingsås, Bollebygd, Borås, Essunga, Falköping, Färgelanda, Grästorps, Gullspång, Göteborg, Götene, Herrljunga, Hjo, Härryda, Karlsborg, Kungälv, Lerum, Lidköping, Lilla Edet, Lysekil, Mariestad, Mark, Mölndal, Orust, Partille, Skara, Skövde, Sotenäs, Stenungsund, Tibro, Tjörn, Trollhättan, Töreboda, Uddevalla, Ulricehamn, Vara, Vårgårda, Vänersborg, Öckerö

Halland

Falkenberg, Halmstad, Kungsbacka, Laholm, Varberg



Utveckling över tre år

	2022	2021	2020
Totala intäkter (tkr)	197 021	192 561	188 756
Studiecirkeltimmar	119 163	118 775	191 811
Studeicirkeltimmar annan folkbildning	14 182	11 069	14 203
Kulturarrangemang	1 605	1 041	2 046
<i>Läs mer på sidan 8</i>			
Marknadsandel (folkbildning i procent baserat på volym timvärde)			
• Västra Götaland	10,8 %	12,9 %	11,1 %
• Halland	10,3 %	10,1 %	13,5 %
• Medborgarskolan totalt	7,3 %	8,7 %	8,2 %
• Region Västs del av Medborgarskolan totalt	29,8 %	22,9 %	32,2 %
Unika deltagare i folkbildning	7 770	6 448	8 498
Unika deltagare i annan folkbildning*	8 420	6 030	8 471
Deltagare i uppdrag från Folkbildningsrådet	449	559	1 002
Deltagare i uppdrag arbetsmarknad (snitt/månad)	651	654	678
Elever och barn vid förskola/skola (snitt/månad)	663	664	664
• Elever Franska Skolan	374	369	377
• Barn förskolor totalt	289	295	287
Medarbetare (antal tjänster)	219	206	201
Cirkelledare totalt	974	879	1 149
Cirkelledare med LIM ledarutbildning	72 %	69,0 %	60,0 %
<i>Läs mer på sidan 16</i>			
Ideella timmar studiecirkel	104 064	107 760	180 317
Cirkelledare ideella insats (omräknat i kronor)	31 455 425	29 031 729	47 394 520
<i>Läs mer på sidan 14</i>			
Mötesplatser studiecirkel (öppen verksamhet)	640	493	556
Personer som har mött i snitt fem andra personer	3 840	2 958	3 336
Nya möten	19 200	14 790	16 680
<i>Läs mer på sidan 15</i>			

ÅRET I FEM KORTA PUNKTER

Året har präglats av försiktig återhämtning och nya utmaningar, men också hopp. Efter två pandemiår såg vi fram emot att återta verksamheten med full kraft men behövde iaktta försiktighet när året inleddes med fortsatta restriktioner. I spåren av Rysslands invasion av Ukraina följde energikris, lågkonjunktur och en ny flyktingvåg, vilket återigen har krävt omställning till nya förutsättningar och fortsatt arbete med att säkerställa en trygg, tillitsbaserad och innovativ organisationskultur.

1

Postpandemi

Året inleddes med fortsatta restriktioner och har präglats av försiktig återhämtning men också hopp inför framtiden. Vi såg ivrigt fram emot att återta verksamheten med full kraft efter två pandemiår, men postpandemi och lågkonjunktur har gjort människor försiktiga.



2

Kvalitetssäkring

Ett systematiskt kvalitetsarbete är en förutsättning för en korrekt redovisning av den genomförda verksamheten till våra uppdragsgivare. Medborgarskolan har löpande skärpt kontroller och regler kring verksamhetsrapportering och arbetat hårt med kvalitetssäkringen.

3

Krig – energikris, lågkonjunktur, flyktingvåg

I spåren av Rysslands invasion av Ukraina följde energikris, lågkonjunktur och en ny flyktingvåg. I slutet av året fick vi uppdraget att starta projekt CARE för ukrainska flyktingar i syfte att öka den språkliga kompetensen och hitta vägar in på den svenska arbetsmarknaden.



4

Relationella perspektivet

Medborgarskolan Region Väst har, speciellt inom förskola/skola, implementerat det relationella perspektivet, där förhållandet människor emellan står i fokus, som strategisk inriktning. Att bygga och värna goda relationer blir allt viktigare inom all vår verksamhet.

5

Stark, resiliert organisation

Som ett led i arbetet med förbättringsområdet arbetsrelaterad stress, för att skapa en långsiktigt stark och resiliert organisation, har vi under året arbetat med en ny fas i vår kulturförändrande, individ- och kompetensstärkande utbildningsinsats inom självledarskap.



Vad är folkbildning?

Den statsbidragsberättigade verksamheten har tre verksamhetsformer: studiecirkel, annan folkbildningsverksamhet och kulturprogram, vilka kan genomföras genom fysiska sammankomster eller i digital form.

Definitionsmässigt är studiecirkeln en liten grupp människor som utifrån sina behov och intressen söker kunskap. En studiecirkel kännetecknas av att den är öppen för alla, utan formella krav på förkunskaper, fri och frivillig, deltagaren avgör själv om hen vill delta, deltagarna kan påverka cirkelns innehåll och upplägg, den leder till ett lärande vars syfte är utveckling och förändring, kunskap söks gemensamt och diskussion och samtal är en viktig del samt att det ska finnas tid för reflektion och eftertanke mellan sammankomsterna.

Annan folkbildningsverksamhet kan genomföras i flexibla former, till exempel enstaka tillfällen/workshops eller för barn 6-13 år. Det finns här möjlighet att pröva nya former och utveckla nyskapande folkbildningsverksamhet.

Med kulturprogram avses föreläsning, teater, sång, musik, dans, dramatisk framställning, filmvisning, tvärkulturell verksamhet eller utställning som framförs inför eller tillsammans med publik. Med tvärkulturell verksamhet avses en kombination av två eller fler av de övriga kulturformerna. Kulturprogram ska ha en sådan utformning att det bidrar till att skapa delaktighet, upplevelse och eftertanke.

Statsbidragen, kommunbidragen och regionbidragen får endast användas till kostnader som är direkt förbundna med folkbildningsverksamheten.

Ekonomi

För att nå stabila ekonomiska förhållanden är målsättningen att visa ett årligt positivt resultat på vår omsättning samt att ansvarsfullt använda ekonomiska medel.

Ur lönsamhetsaspekt håller förra årets positiva vändning i sig även 2022, trots ett stort intäktsstapp inom den öppna kursverksamheten. Region Väst uppvisar 2022 ett resultat på motsvarande cirka 5,0 miljoner.

Andel

Medborgarskolans totala marknadsandel 2022 (baserat på timvärde) uppgick till 7,3 %. För region Västs del var andelen 29,8 %; för Västra Götaland 10,8 % och för Halland 10,3 %.

Volym

Medborgarskolan Sveriges studietimmar uppgick 2022 till 290 239. Region Västs studietimmar uppgick till 119 163 (41,0 % av Medborgarskolans totala volym).

Medborgarskolan Sveriges studietimmar inom annan folkbildning uppgick 2022 till 50 442. Region Västs studietimmar inom annan folkbildning uppgick till 14 182 (28,1 % av Medborgarskolans totala volym).

Antal kulturarrangemang i Medborgarskolan Sverige uppgick 2022 till 17 314 och i region Väst till 1 605 (9,3 % av Medborgarskolans totala volym).

2022 hade Medborgarskolan Sverige 30 753 unika deltagare i studiecirkel, medan region Väst hade 7 770 (25,3 % av Medborgarskolan totalt). Antal unika deltagare i annan folkbildning i Medborgarskolan Sverige uppgick till 31 221 och i region Väst till 8 420 (27,0 % av Medborgarskolan totalt).

Kvalitet

Systematiskt kvalitetsarbete – en grundförutsättning i all verksamhet

Medborgarskolan Region Väst som studieförbund hanterar medel från flera olika intressenter som till exempel stat, regioner, kommuner och andra uppdragsgivare. Ett systematiskt kvalitetsarbete är en viktig grund i all vår verksamhet och en förutsättning för en korrekt återrapportering och redovisning av den genomförda verksamheten till våra uppdragsgivare. Vi behöver säkerställa att vi följer lagar och regler, våra uppdragsgivares villkor, når rätt målgrupper och arbetar på ett effektivt sätt samt erbjuder en verksamhet med rätt kvalitet. Det systematiska kvalitetsarbetet gäller allt vi gör: från arbetssätt vid kontakter med nya grupper och föreningar, deltagare, barn, elever och vårdnadshavare samt rekrytering av nya medarbetare till rutiner för rimlighetsbedömningar, riskanalyser och uppföljning av verksamheten genom besök och internkontroll.

Verksamhetens processer är kartlagda och kopplade till styrande dokument som stödjer det dagliga arbetet och säkerställer att våra verksamheter håller den kvalitetsnivå vi strävar efter. Systematiken för att identifiera och införa förbättringar omfattar bland annat deltagarutvärderingar, reklamationshantering, regional internkontroll, nationell internkontroll, ledarenkäter och medarbetarundersökningar. En central del i ett systematiskt kvalitetsarbete är att följa upp och analysera verksamheten, i syfte att få en

lärande organisation som sprider goda exempel och arbetar med ständiga förbättringar.

Kvalitet i folkbildning

Folkbildning genomförs enligt de villkor som anges av Folkbildningsrådet (FBR), som är folkbildningens myndighet, regionala och kommunala anvisningar, gemensamma överenskommelser gjorda av Studieförbunden i samverkan samt Medborgarskolans riktlinjer för folkbildningsverksamhet. Det systematiska kvalitetsarbetet inom folkbildningen bedrivs både på nationell, regional och lokal nivå. Årligen genomgår till exempel samtliga förtroendevalda samt medarbetare inom vår folkbildningsverksamhet i region Väst en utbildning inom kvalitet och Folkbildningsrådets rapporteringsregler, så även under 2022.

Nöjd kundindex (NKI) samt reklamationer

Genomförda kurser i vår öppna verksamhet följs upp genom utvärderingsenkäter som skickas till deltagarna efter avslutad kurs. På grund av pandemin, som fortfarande var aktuell under början av 2022, har denna verksamhet antingen flyttats över till distansundervisning eller skett på en lägre nivå, vilket gör det extra viktigt att följa upp. För 2022 landade vi på ett Nöjdukundindex (NKI) på 4,5 (av max 5). Nöjdukundindex är en sammanvägning av svaren på ett antal frågor till våra kunder i vår utvärderingsenkät. Vad gäller reklamationer ser vi en liten ökning jämfört med 2019-2021 men antalet ligger fortfarande på en låg nivå.

Internkontroll och efterkontroll

Internkontroll definieras inom Medborgarskolan som ett sätt för respektive region att ha kontroll över att folkbildningsverksamhet genomförs på ett sätt som gör att stats-, region- och kommunbidrag används rätt.

Medborgarskolan Region Väst har 2022 genomfört internkontrollen under pågående verksamhetsår. Kontrollen består av flera delar:

1. Administrativ kontroll av rapportering i Gustav.
2. Kontroll av kostnadsersättning.
3. Kontroll på grund av "krockar" med andra studieför-

bunds verksamhet.

4. Kontroll på grund av frågor eller tips.
5. Planerad internkontroll baserat på riskbedömningar. Förbundskansliets efterkontroll genomförs efter slutrapportering påföljande år och fungerar bland annat som en bedömning av vår internkontroll.

Den viktigaste nyckeln till en bra internkontroll är vårt "internkontrollsteam" som bemannas av verksamhetsutvecklare, administratörer, ekonom samt kvalitetsansvarig. Verksamheten granskas både administrativt, dvs rapportering i vårt verksamhetssystem Gustav samt dokument, och kvalitativt genom intervjuer av verksamhetsansvariga samt samtal med ledare och deltagare. Granskad verksamhet har valts ut efter riskparametrar som till exempel föreningar

och grupper som får kostnadsersättning för folkbildningsverksamhet, föreningar med stor verksamhet samt nya ledare eller grupper.

Ingen verksamhetsutvecklare har granskat sin egen verksamhet.

För 2022 har vi granskat 9 733 timmar i vår internkontroll vilket är 7,3 % av antalet slutrapporterade timmar. Detta innebär att vi med råge nått Folkbildningsrådets krav på att interngranska minst

5 % av folkbildningsverksamheten. Intern-

kontrollen dokumenteras i syfte att skapa systematik och kvalitetssäkring i arbetet. Sammanfattningsvis har vi hittat enstaka administrativa fel, missförstånd och slarv med ifyllandet av till exempel närvaro i samband med genomförd verksamhet men inget som tyder på oegentligheter eller medvetet fusk. Samtliga fel som hittats har återförts till verksamheten samt rättats i verksamhetssystemet.

Utöver våra löpande granskningar och internkontroller av folkbildningsverksamheten som granskas av Folkbildningsrådet, granskas vi regelbundet även av interna och externa intressenter som till exempel förbundskansliet och kommuner.

Kvalitet i uppdrag

Medborgarskolan Region Väst genomför verksamhet på uppdrag av bland annat kommuner, ESF (Europeiska Socialfonden) samt Arbetsförmedling och Försäkringskassa. För samtliga uppdrag/tjänster inom Uppdrag tar vi fram

Kvalitet och hållbarhet

Medborgarskolan ska utveckla och genomföra folkbildning, utbildning och verksamhet av sådan kvalitet att deltagares, elevers, vårdnadshavares, ledares, anslagsgivares och uppdragsgivares krav och förväntningar uppfylls. En hållbar utveckling är en utveckling som tillfredsställer dagens behov utan att äventyra kommande generationers möjligheter att tillfredsställa sina behov.

Utdrag ur kvalitets- och hållbarhetspolicy

en uppdragsspecifik manual som innehåller alla de överenskomna delarna i uppdraget/tjänsten, inklusive specifika rutiner samt metoder för redovisning och rapportering till uppdragsgivaren. Inom Uppdrag är det respektive uppdragsgivare som beslutar villkor för och typ av granskning som ska genomföras i varje enskilt uppdrag. Vi använder oss även av olika typer av självvärderingsverktyg från våra uppdragsgivare, i syfte att säkerställa att vi har identifierat nyckelprocesser samt fokuserar på rätt saker i respektive uppdrag. Resultat från dessa granskningar lyfts i styrelsen och ledningsgrupper och används som underlag för förbättring samt vid interna utbildningar.

Kvalitet i förskola/skola

Styrelsen för Medborgarskolan Region Väst är huvudman för en grundskola och sex förskolor. Verksamheten följer Skollagen, läroplaner, kommunala riktlinjer och Skolverkets allmänna råd. Enligt Skollagen skall varje skolenhet ha ett systematiskt kvalitetsarbete som ska följas upp av huvudman.

Rektor ansvarar för det systematiska arbetet på respektive enhet, huvudmannen för att ge förutsättningar samt följa upp arbetet och se till att det utvecklas och förbättras på en övergripande nivå. Inom förskola och skola dokumenteras det systematiska arbetet bland annat med hjälp av elektroniska plattformar som Schoolsoft och Tyra.

Tillsyn av våra förskolor och skola genomförs regelbundet av respektive kommun, både vad gäller personalens kompetens, verksamhetens innehåll och kvalitet samt miljö. Franska skolans verksamhet kontrolleras även av Skolinspektionen och under året har en särskild kvalitetsgranskning genomförts på Franska skolan årskurs 6-9. Utöver detta har Arbetsmiljöverket gjort inspektioner av det systematiska arbetsmiljöarbetet på två av våra förskolor.

Skolverket följer även upp både verksamhet och elevresultat (till exempel andel elever som uppnått kunskapskraven i alla ämnen samt genomsnittligt meritvärde) i alla skolor i Sverige. Våren 2022 nådde avgångseleverna i årskurs 9 på Franska Skolan det genomsnittliga betygsresultatet 258,4 (genomsnitt i Göteborgs kommun för samtliga skolor är 230,6 eller 251 för samtliga enskilda huvudmän).

Hållbarhet

Kärnan i Medborgarskolans verksamhet och vårt uppdrag som studieförbund är att ta samhällsansvar och bidra till individens och samhällets utveckling. Vi anser därför att det är av största vikt att vi medvetet arbetar med dessa frågor. Medborgarskolan ska väga in sociala och miljömässiga

aspekter i beslutsfattandet och ta ansvar för den påverkan som vi har på samhället och vår miljö. Vi kommunicerar vårt hållbarhetsarbete via till exempel hemsida och sociala medier, vid introduktion av nyanställda/cirkelledare och vid möten med grupper och föreningar. På grund av pandemin har Medborgarskolan, precis som många andra aktörer, delvis ställt om till digital verksamhet där det varit möjligt och detta tror vi är det nya normala. Ökad användning av digitala tjänster för olika typer av möten innebär till exempel ökad tillgänglighet samt minskade resor. Dock har alla målgrupper ännu inte möjligheter att delta i undervisning på distans på lika villkor. Så för ökad hållbarhet framåt tror vi på en mix av sätt att träffas, både digitalt och fysiskt.

Diplomer och certifieringar stöd i förbättringsarbetet



Genom att ansluta oss till olika typer av certifieringar som Miljödiplomering (nya folkbildningen) och Grön Flagg (skolor) får vi en oberoende granskning och stöd av expertis i vår utveckling. Vår folkbildnings- och uppdragsverksamhet är miljödiplomerade enligt kriterierna från Svensk Miljöbas sedan 2013. För att få behålla miljödiplomet gör en extern miljörevisor varje år en revision och ser över vårt miljöarbete. Revisionen 2022 genomfördes av en miljörevisor från Ramböll och inga avvikelser noterades.

2022 fokuserade vi på aktiviteter inom följande områden:

MILJÖKUNSKAP/MILJÖINFORMATION

För Medborgarskolan Region Väst, som är verksam inom områdena bildning och utbildning, är insatser kring ökad kunskap om miljö- och hållbarhetsfrågor samt skapa möjligheter för människor att mötas och diskutera dessa frågor på ett demokratiskt sätt det viktigaste i vårt hållbarhetsarbete. Att "städa framför egen dörr" är en del av vårt interna miljöarbete men att inspirera andra ger mycket större effekt i längden. Därför har vi under året satsat på att sammanställa material och berätta mer om vårt hållbarhetsarbete och peka på goda exempel. Ett antal studieförbund har gemensamt tagit fram ett utbildningsmaterial, Klimatagendan, och ett antal medarbetare i region Väst har tagit del av detta material bland annat vid en klimatkonferens i april.

NYCKELTAL FÖR HÅLLBARHET

Utöver spridning av kunskap och engagemang och vi har haft en fortsatt fin utveckling av våra nyckeltal:

- Pappersförbrukning – vi har haft en ökning av andelen e-listor från 90,5 % till 97 %.
- Elförbrukning – vi har haft en minskning av förbrukningen av kWh/m² från 26 till 25.

- Transporter – här ser vi en ökning av antalet körda mil per medarbetare under 2022 jämfört med pandemiåren 2020 och 2021, men om vi jämför med tiden före pandemin så ser vi att vi sänkt körsträckan per medarbetare med nästan hälften.
- Datorer/telefoner/IT-utrustning – vi fortsätter att vid behov leasa telefoner och begagnade bra datorer till våra datasalar/medarbetare istället för att köpa nytt.

GRÖN FLAGG



Franska Skolan och samtliga förskolor har istället för miljödiplomering valt att arbeta med Grön Flagg och samtliga våra förskolor samt Franska skolan är certifierade av Grön Flagg. Grön Flagg är både en certifiering och ett pedagogiskt verktyg för aktivt och långsiktigt arbete med hållbar utveckling i skola och förskola där barnen är involverade. I Grön Flagg-arbetet arbetar man med ett antal fokusområden tillsammans med barnen och eleverna, 3 områden per enhet. Några valda teman för 2022/2023 är "Odling i stan", "Återvinning", "Djur och natur" och "Hälsa och rörelse".

FN:S GLOBAL COMPACT



Medborgarskolan Region Väst är anslutna till FN:s Global Compact. Det är ett sätt för oss att ta ställning, visa att vi åtar oss att uppfylla kraven i Global Compact principer och att på ett systematiskt vis fortsätta att mobilisera kring vårt samhällsansvar. FN:s Global Compact bildades 1999 på uppmaning av FN:s generalsekreterare Kofi Annan som en hjälp för företag och organisationer som vill visa att man tar ett samhällsansvar i sin verksamhet. Global Compact består av tio principer kring mänskliga rättigheter, arbetsrättsliga frågor, miljö och antikorrupktion. Principerna grundar sig på FN:s deklaration om de mänskliga rättigheterna, ILO:s grundläggande konventioner om de mänskliga rättigheterna i arbetslivet, Rio-deklarationen samt FN:s konvention mot korrupktion. Läs mer på <https://www.medborgarskolan.se/om-medborgarskolan/hallbarhet/fns-global-compact/>

KLIMAT 2030 – VÄSTRA GÖTALAND STÄLLER OM



Medborgarskolan Region Väst har även anslutit sig till kraftsamlingen "Klimat 2030 – Västra Götaland ställer om" vilket innebär att vi ställer

oss bakom klimatmålet att Västra Götalandsregionen skall vara fossiloberoende 2030 samt bidra med det vi kan för att målet ska uppfyllas.

Personal

Vi har under året fortsatt arbeta med att stärka organisationen i sin helhet. Ett perspektiv är ökad delaktighet genom förtydligat ansvar i hela organisationen samt tydliga mål med månatlig uppföljning för respektive verksamhet. Vi har arbetat vidare med att öka transparensen och förvalta organisationens resurser medvetet och ansvarsfullt. Den självinventering över roller och ansvar som inleddes 2021 har fortsatt även 2022 och bland annat lett till en ny organisatorisk roll: enhetschef. Vi har fortsatt utveckla en kultur

som går i linje med våra värderingar och springer ur den tillit och det förtroende som regionstyrelsen visar organisationen och som har lett till det goda resultatet för femte året i rad.

Personal och arbetsmiljö

På Medborgarskolan är det en självklarhet att organisation och arbetsmiljö ska präglas av lika villkor, jämställdhet och mångfald. Medborgarskolan ska ha en inkluderande arbetsmiljö och ta tillvara mångfalden vilken förbättrar förutsättningarna att nå full potential, både för den enskilda medarbetaren och för verksamheten.

Utdrag ur personal- och arbetsmiljöpolicyn

Regionen har under året löpande genomfört kompetensutveckling för medarbetare inom olika områden. Vi har även genomfört regelbundna cirkelledarutbildningar, både fysiskt och digitalt, som introducerar Medborgarskolan och folkbildningen till nya cirkelledare. Under

hösten har vi även återupptagit (efter uppehåll under pandemin) cirkelledarutbildningar för kompetenshöjning och pedagogisk utveckling.

Vi har under 2022 kontinuerligt arbetat med resultatet från tidigare medarbetarundersökningar, senast den som genomfördes våren 2022. De förbättringsområden som vi framför allt arbetar vidare med är av stressrelaterad karaktär. Undersökningen visar även att medarbetarna har en hög förändringskraft som vi värnar om.

Som ett led i arbetet med förbättringsområdet arbetsrelaterad stress och i syfte att skapa en långsiktigt stark och resiliensorganisation, har vi under året fortsatt med vår kulturförändring och individ- och kompetensstärkande utbildningssatsning inom självledarskap och coachande förhållningssätt *Verktyg för mod och möjligheter* (VMM). De flesta medarbetare genomgick utbildningen 2018-2019 och även nytillkomna medarbetare fick möjlighet att genomföra

utbildningen (VMM 2.0) under 2020. Hösten 2021 lanserades en ny fas (VMM 3.0), som fokuserade på närvaroträning genom mindfulness (ett av verktygen i VMM), vilken även fortgick under våren 2022. I VMM 3.0 arbetade vi med de sju attityderna inom mindfulness: acceptans, tillit, att inte sträva, att släppa taget, tålmod, nybörjarsinne och att inte döma. Vi har kontinuerligt fortsatt att vid möten och i det dagliga arbetet påminna om och använda oss av verktygen, modellerna och metoderna från hela utbildningssatsningen.

Varumärkesförflyttningen för hela Medborgarskolan, som förbundsstyrelsen beslutade om i september 2019, har även under 2022 inneburit vidare arbete i form av workshops och temagrupsarbete bland medarbetarna på regional och nationell nivå. Arbetet avslutades genom en uppföljande varumärkesundersökning hösten 2022 samt redovisning av temagrupsarbetet med rekommendationer för fortsatt arbete i annan form.

Tillgänglighet

För Medborgarskolan är tillgänglighet en prioriterad fråga som i allra högsta grad ingår i vårt samhällsansvar. Vi vill försäkra oss om att alla människor har tillgång till utveckling på egna villkor och att individers olika behov tillgodoses.

Medborgarskolan Region Väst arbetar långsiktigt och strategiskt med att öka tillgängligheten på olika sätt. Vi inhämtar och sprider kunskap och erfarenheter, vi bygger nätverk och skapar förtroendefulla relationer. Vi finns med i olika sammanhang där tillgänglighetsfrågan står i fokus.

För att nå personer som inte hittar till vår verksamhet genom de traditionella kanalerna, besöker vi aktivitetshus och föreningar för personer i olika former av utanförskap. Här möter vi bland annat personer med ångestsyndrom eller annan psykisk ohälsa, hemlösa kvinnor, personer som lever med missbruk eller kriminalitet och personer med intellektuella funktionsnedsättningar. Vi har haft en stor kvalitetsinriktad verksamhet för dessa grupper och fler samarbeten har knutits under året.

Vi ger extra stöd till personer med särskilda behov för att de ska känna sig trygga att delta i kurser i vårt ordinarie utbud. Det bedrivs även ett internt arbete när det gäller förhåll-

ningssätt och metodutveckling inom området samt att hitta nya vägar till samarbeten med dessa målgrupper.

Marknad och kommunikation

Medborgarskolan Region Väst har under året aktivt deltagit i det nationella kommunikationsarbetet via regionalt funktionansvarigt för marknad och kommunikation.

Vi har under året arbetat med att lyfta och tydliggöra Medborgarskolans uppdrag som folkbildare och vårt samhällsansvar, som främst handlar om att ge människor möjlighet att mötas, stärkas och utvecklas som individer. Vi har fokuserat på att förmedla personliga berättelser, i form av artiklar och filmer, om hur människor påverkas av vår verksamhet.

Vi är mycket stolta över alla våra kompetenta och engagerade kursledare och hävdar fortsatt att *Det är något speciellt med våra kursledare*. Under denna devis uppmärksammar vi regelbundet våra kursledare i kommunikationen. Ett sådant exempel är artikeln och filmen om vår omtyckta och kompetenta kursledare i klassisk balett i Göteborg, Juan Cirkarlos Requena (se sidorna 18-19).

Kommunikation

Kommunikation är ett strategiskt verktyg för att skapa en gemensam riktning och bild av Medborgarskolan samt för att nå våra verksamhetsmål. Syftet med vår kommunikation är att vårda och utveckla Medborgarskolans varumärke och att stödja verksamhet i enlighet med fastlagda verksamhetsplaner och strategier.

Utdrag ur kvalitets- och hållbarhetspolicy

Parallellt har vi jobbat med att synliggöra våra verksamheter, dels via egna kanaler och dels via köpta medier, då främst digitalt. Medborgarskolans samtliga öppna kurser har under 2022 varit synliga och tillgängliga även via Kurser.se.

Under året har vi tillsammans med en extern byrå tagit fram tre filmer för Franska Skolan Göteborg. Vi har kallat filmkonceptet *Voilà* då vi kort och gott berättar om skolan utifrån tre olika perspektiv: rektorns, lärarens och elevernas.

Se filmerna på <https://youtu.be/teuv1k4Sdao>
<https://youtu.be/qRgcLdFTa7M>
<https://youtu.be/DRJNP8Cr3aQ>

I höstas inleddes en nationell kampanj med temat *Ett sammanhang att längta till*. Kampanjen lyfter värdet och glädjen i det lustfyllda mötet med nya människor och lärandet tillsammans med andra – som ger den där varma känslan i kroppen och ett sammanhang att längta till.

Se kampanjfilmen på <https://youtu.be/YviwUXHzqPc>



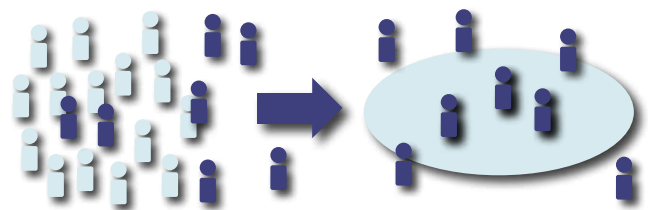
Självkänsla och sammanhang skapar **MOD OCH MÖJLIGHETER**

Uppdragsverksamheten inom Medborgarskolan Region Väst sker ofta i samarbete med Arbetsförmedlingen, ESF-rådet, kommuner och andra uppdragsgivare. Verksamheten ligger helt i linje med vårt folkbildningsuppdrag, som i första hand är att stärka demokratin och göra det möjligt för människor att påverka sin egen livssituation. Genom vår samlade kompetens och erfarenhet som studieförbund har vi unika utvecklingsmöjligheter att erbjuda våra deltagare.

Målgrupperna i denna verksamhet är människor med olika grundförutsättningar och som befinner sig olika långt från arbetsmarknaden – många i en utsatt situation där utanförskap inte är ovanligt. Vårt fokus ligger på att, utifrån individens egna villkor, hjälpa deltagare ut i arbete och in i samhället. Vinsterna på vägen dit är dock för många deltagare betydligt fler. Engagerade handledare tillsammans med känslan av sammanhang, tillhörighet och rutiner ökar självkänslan och skapar förutsättningar för en meningsfull vardag. Det lustfyllda mötet mellan människor ingjuter mod och öppnar möjligheter till utveckling, inflytande över sin egen livssituation och en ljusare framtid.

Vi erbjuder tjänster inom hela spannet av arbetsmarknads-tjänster, såsom arbetsträning och matchningsinsatser, på många orter runtom i Västra Götaland och Halland. År 2022 hade uppdragsverksamheten över 1 500 deltagare som fick individuell, engagerad hjälp och kunnig stöttning av våra handledare för att etablera sig på svenska arbetsmarknaden eller börja studera. Av dessa har 436 personer gått vidare till jobb eller studier och 319 etablerat sig på arbetsmarknaden.

Om varje figur nedan representerar 100 personer, så ger skissen en ungefärlig bild av totala antalet deltagare i uppdragsverksamheten (ljusblå) som nu på ett eller annat sätt är i förflyttning (mörkblå) mot arbetsmarknaden.



DET LUSTFYLLDA LÄRANDET

börjar hos våra yngsta medborgare

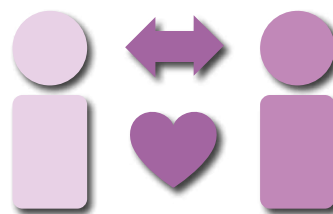
En glad, öppen, inkluderande och relevant mötesplats där människor känner sig trygga, respekterade och delaktiga är en god grogrund för ett lustfyllt lärande.

Det lustfyllda lärandet börjar hos individen men är i allra högsta grad beroende av omgivningen och kontexten. Medborgarskolan strävar efter att tillämpa ett relationellt förhållningssätt där förhållandet människor emellan står i fokus och där dialog, samspel och interaktion är betydelsefulla komponenter. Relationell pedagogik kan beskrivas som ett teoretiskt synsätt där relationer, snarare än individuella och kollektiva förhållanden, utgör goda förutsättningar för lärande och utveckling i samverkan med andra.

Vi vill skapa mötesplatser där ett givande och tagande och ett nyfikenhet och uppmuntrande förhållningssätt får alla att känna delaktighet.

En demokrati innebär att alla människor inkluderas och blir sedda, hörda och förstådda. Då växer vi som människor, vi vågar forma och uttrycka våra åsikter och vara de vi är – i samklang med vår omgivning.

Vi menar därför att en av våra viktigaste uppgifter – inom all vår verksamhet, från förskola och skola till studiecirkel och samhällsuppdrag, från den yngsta medborgaren till den äldsta – är att säkerställa det lustfyllda lärandet.





Stärkt samhälle genom **IDEELLA KRAFTER**

Ett av syftena med folkbildning är att bidra till att göra det möjligt för människor att påverka sin livssituation och skapa engagemang att delta i samhällsutvecklingen. Detta är kanske speciellt viktigt för unga personer. Utanförskap, orsakad av till exempel psykisk ohälsa, missbruk, kriminalitet eller arbetslöshet kostar samhället miljarder för insatser inom bland annat sjukvård, rehabilitering, omvårdnad, insatser från rättsväsendet samt produktionsförluster. Och då har vi inte ens berört den personliga förlusten som det innebär för en människa att leva i någon form av utanförskap. Samhället har mycket att vinna på att arbeta förebyggande och det finns stora besparingar att göra både i mänskliga hälsovinster och ekonomiska vinster. Läs mer på <https://www.ideerforlivet.se/>

Med hjälp av statens, regionens och kommunens stöd till studiecirkeilverksamhet samt i samverkan med lokala aktörer skapar vi verksamhet i socialt utsatta områden och för personer i någon form av utanförskap. På så sätt kan vi stärka det goda i samhället och visa på alternativ sysselsättning till exempelvis gängbildning och kriminalitet. Under året har regionen bland annat bedrivit verksamhet med inriktning musikstudio i samarbete med kommunerna i Kungälv och Alingsås, båda i syftet att skapa bra sysselsättning för ungdomar.

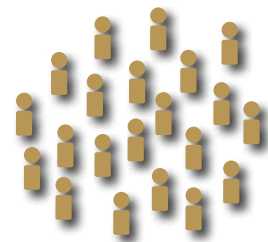
De allra flesta cirkelledare inom Medborgarskolan arbetar dessutom helt ideellt. Det är i princip endast cirkelledare i öppen verksamhet som är arvoderade. De bidrag vi får från stat, region och kommun används främst till olika typer av kostnadsersättning för till exempel lokalhyra eller material som behövs för att göra denna verksamhet möjlig. Den ideella insats som cirkelledarna under 2022 lagt ner motsvarar i tid 104 064 studietimmar. Räknar vi om ledarnas ideella insats till kronor blir det 31 455 425 kronor (vi har använt oss av ett snittarvode/timma). Se mer sidan 6.

Om varje figur nedan representerar 5 000 timmar i nedlagd tid, ser förhållandet mellan arvoderad och ideell insats ut ungefär så här:

ARVODERAD INSATS



IDEELL INSATS





DET ÄR NÅGOT SPECIELLT med våra kursledare

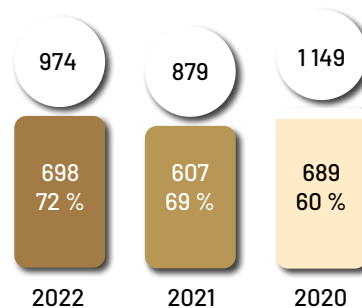
Cirkelledarna har en central roll när det gäller att realisera statens syften och enligt Folkbildningsrådets rapport nr 1 2014 *Cirkelledare – folkbildningens fotfolk och drivkraft* har cirkelledarna ”ett pedagogiskt uppdrag i demokratis tjänst”. Att vara cirkelledare innebär alltså att vara lite extra engagerad och ta på sig ett ansvar att lyssna, dela med sig, samordna och leda en grupp kring ett gemensamt intresse. Därför har vi gjort en förnyad satsning på cirkelledarutbildning. Många av våra cirkelledare är det under ett par år och därför finns det ständigt ett behov av att grundutbilda nya studiecirkelledare. Kunskapen kring folkbildning finns förstås kvar hos de cirkelledare som lämnar vår verksamhet och på så sätt får cirkelledarskapet betydelse både i det civila samhället och i arbetslivet.

Våra cirkelledare är centrala för Medborgarskolans verksamhet. Därför erbjuder vi alla cirkelledare en grundutbildning samt påbyggnadsutbildningar i olika ämnen som till exempel pedagogik och metodik. Vår grundutbildning LIM (Ledarintroduktion i Medborgarskolan) ger kunskap om

bland annat statens fyra syften för folkbildning (se sidan 3), studiecirkelpedagogik inklusive vikten av deltagarnas inflytande samt om Medborgarskolan som det humanistiska studieförbundet med en tydlig värdegrund.

Under hösten kunde vi, efter två års uppehåll, genomföra två fysiska fördjupningsutbildningar (för kompetenshöjning och pedagogisk utveckling) för cirkelledare, dels *Presentera, engagera, inspirera* och *Den kreativa processen*.

ANTAL CIRKELLEDDARE MED LIM LEDARUTBILDNING



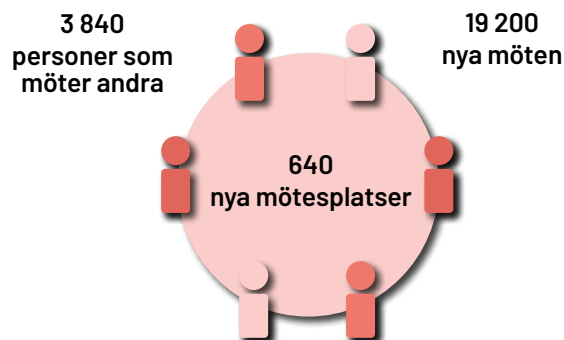
FOLKBILDNING SKAPAR NYA MÖTEN

som stärker civilsamhället

Sveriges riksdag antog 2014 en ny folkbildningsproposition, Allas kunskap – allas bildning. I den slog man fast att "Folkbildningen ska ge alla möjlighet att tillsammans med andra öka sin kunskap och bildning för personlig utveckling i samhället". Folkbildningen är en del av det svenska civilsamhället och spelar en viktig roll för den svenska demokratin.

Vi inom Medborgarskolan är övertygade om att människor utvecklas genom att mötas. Att möta personer med samma intresse i en studiecirkel, personer som man kanske aldrig annars skulle ha träffat, ger nya insikter och förståelse vilket är en grundpelare i ett demokratiskt samhälle. Speciellt i vår öppna studiecirkelverksamhet, dit vem som helst kan anmäla sig och delta, möts människor från olika åldersgrupper, bakgrunder, kön eller andra tillhörigheter. För oss är därför den öppna verksamheten en mycket viktig del av folkbildningsverksamheten.

Under 2022 skapade Medborgarskolan Region Väst 640 möjligheter till denna typ av möten genom våra öppna studiecirklar. I genomsnitt deltog sex personer i varje cirkel, vilket i teorin gett 3 840 personer möjlighet att möta minst fem andra nya personer som de inte annars skulle ha träffat. Detta innebär totalt 19 200 nya möten. För mer statistik, se sidan 6.



Förverkliga din dansdröm

MED JUAN CARLOS

Bär du på ballerindrömmar? Eller vill du testa en tuff och givande träning för både kropp och knopp? Då tas du, oavsett ålder och förkunskaper, emot med utsträckta armar och tår av Juan Cirkarlos Requena, en av Medborgarskolans kursledare i balett.

Text SOFIA ERIKSSON | Foto/film JOHN AREBLAD

Det är regnrusk ute, men inne i balettsalen på Victoriagatan i Göteborg strömmar mjuka klassiska toner ur en högtalare och temperaturen i lokalen stiger sakta i takt med att deltagarna värmer upp. Det är måndag kväll och åtta personer, alla kvinnor, några 30+, några till och med 50+, står utspridda på det blanka golvet och tänjer sina muskler och leder. Längst framme vid speglarna står Juan Cirkarlos Requena med sitt särskilda kännetecken, en bandana, runt huvudet.

– Flexa in, och så stretcha, armarna med, ett, två, tre och fyra. Upp på tå och stanna kvar, varsågod, tillbaka, instruerar han medan hans kropp följer med i musiken och deltagarna rör sig vant och synkroniserat.

Juan Cirkarlos har själv en lång balettkarriär bakom sig, fast han började faktiskt inte dansa förrän han var 14,

vilket i den här branschen anses som lite sent.

– Jag älskade att klä ut mig i olika kostymer när jag var liten. Sen fick jag frågan om att testa att vara med i en dansgrupp, och så såg de att jag hade talang, säger han.

Han är uppvuxen i Chile och lärde sig dansa på Escuela de ballet del Teatro Municipal de Santiago. När han var 18 år kom han till Sverige med sin familj och började dansa på Svenska balettskolan i Stockholm. Därefter fick han jobb på Stora teatern, numera Göteborgsoperan, i Göteborg, där han bland annat spelat Narren i Svansjön – ett av hans roligaste minnen från sin danskarriär.

– Det jag gillade mest med att vara dansare är miljöerna, människorna och musiken. Folk jag jobbade med var hjälpsamma och trevliga, och det skapade en bra stämning, säger han.





Men professionell balett sliter hårt och kräver många långa timmar av träning. Vid 44 års ålder gick Juan Cirkarlos i pension och utbildade sig till balettpedagog på det som i dag heter Stockholms konstnärliga högskola. I snart tio år nu har han undervisat på Medborgarskolan flera gånger i veckan. Många av deltagarna har varit med honom i flera år. En vanlig missuppfattning är att balett bara är för tråds mala, smidiga och unga personer och att alla kursdeltagare är drillade proffs. Men inte på Medborgarskolan. Här finns bland annat den så kallade tantbaletten, som väckte stor uppmärksamhet när den lanserades eftersom den riktade sig till danssugna som fyllt 50. Dessutom finns både nybörjar- och fortsättningskurser för barn och vuxna; populära kurser som lockar folk i alla åldrar.

– Hit kommer många som är nyfikna och vill veta mer, eller som kanske haft en dröm som liten som de inte kunnat uppfylla. Eller som vill fördjupa sig inom balett. Visst, man får vara beredd på fysisk ansträngning som kräver koncentration och fokus, men alla kan vara med, säger Juan Cirkarlos. Han tillägger:

– Baletten ger många förmåner för kroppen. Du jobbar med kondition, stretch och koordination. Många säger till mig att de har fått bättre balans sedan de började dansa.

Han medger att balett kan verka strikt och strängt och att det är noga med regler, men på hans kurser är skrattet och samhörighetskänslan ständigt närvarande.

– Vi skämtar mycket, och jag bjuder på mig själv. Vi skapar koreografin tillsammans – det blir ett sätt att prata, lära känna varandra och samarbeta.

När klassen är över efter en och en halv timme är alla i lokalen svettiga, glada och genomtränade.

– Så ska det kännas. Jag vill att deltagarna går lyckliga hem och känner att de har jobbat med både kroppen och själen, att de blivit tillfredsställda av musiken och rörelsen. Och att de är nöjda och stolta över att de kan. ■

Se filmen med Juan Cirkarlos på <https://youtu.be/ZglssueWsfE>



Verksamhetsområden

Folkbildningen har en lång tradition i Sverige som vi värnar om. Redan på 1800-talet träffades människor för att lära av varandra, studera tillsammans och delta i kulturaktiviteter. Dagens folkbildning, tillika all vår verksamhet, utgår från samma drivkraft – att modiga, upplysta och engagerade samhällsmedborgare är en av demokratis grundläggande byggstenar.

Gemensamt för samtliga verksamhetsområden i Medborgarskolan Region Väst är att de stimulerar till ökad kunskap, social gemenskap, meningsfull sysselsättning samt förebygger och minskar utanförskap. Vi arbetar efter en humanistisk värdegrund där respekt, öppenhet och mångfald är naturliga ingredienser. Medborgarskolans värdegrund (se sidan 4) omfattas av och genomsyrar samtliga verksamheter.

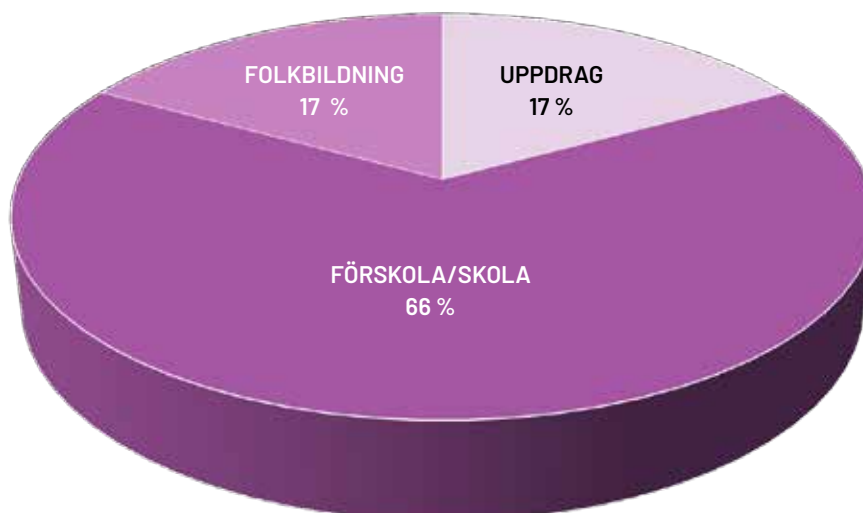
Vi erbjuder mötesplatser för ett lustfyllt, livslångt lärande – som genom mod, kunskap och nya möjligheter stärker

människor och samhälle. Med folkbildning, uppdragsutbildningar och skolverksamhet engagerar vi över en miljon människor varje år i hela landet.

Styrelsen anser att det är av största vikt att vi har flera verksamhetsben att stå på, i huvudsak för att utnyttja regionens resurser men också för att säkerställa regionens resultat och över tid skapa en stabil ekonomi och hållbar organisation.

2022 ligger fördelningen (baserat på omsättning) mellan våra tre verksamhetstyper procentuellt på 17 % för folkbildning, 17 % för uppdrag och 66 % för förskola/skola.

Under året har vi fortsatt fokuserat på samarbete mellan verksamhetstyperna. Samarbetet har stärkts och resulterat i ett bättre utnyttjande av varandras verksamheter, lokaler, resurser, nätverk och kompetens.





Öppen verksamhet

Denna verksamhetstyp vänder sig till allmänheten och erbjuder kurser och föreläsningar inom följande ämnesområden: Dans och teater, Djur och natur, Ekonomi och samhälle, Kommunikation, Konst och hantverk, Kropp och hälsa, Mat och dryck, Musik, Navigation och trafik, Språk.

Mest populära ämnesområden under året har varit (i följande ordning): Konst och hantverk, Språk, Dans och teater, Djur och natur, Kropp och hälsa, Musik samt Navigation. Hantverk har under året ökat kraftigt även om området legat i topp under längre tid.

Följderna av pandemin har inom vår öppna kursverksamhet påverkat oss även under 2022. Under 2021 tvingades vi fortsatt skjuta upp, ställa in, flytta verksamhet utomhus och ställa om till distans, allt beroende på typ av verksamhet och deltagarnas önskemål. Även om vi började se en ljusning på hösten i takt med att vaccineringarna ökade, så har detta lett till att verksamheten, som minskade dramatiskt både i antal timmar och deltagare under 2020, även under 2021 minskat i ungefär lika hög grad. Efter två pandemiår såg vi fram emot att återta verksamheten med full kraft under 2022 men behövde iaktta viss försiktighet till följd av att året inleddes med fortsatta restriktioner och pandemin alltså höll oss i sitt grepp.

Regionens diplomutbildningar inom ett flertal estetiska ämnen samt ekonomi har varit fortsatt populära. De flesta utbildningarna omfattar en heldag i veckan per termin och vänder sig till dem som vill lägga grunden till fortsatta studier, en ny yrkesbana eller helt enkelt söker ny kunskap och energi i tillvaron.

Vi har generellt identifierat ett ökat intresse för kurser med praktisk inriktning inom till exempel konst och hantverk men också kurser med inriktning mot friluftsliv och utomhusaktiviteter såsom exempelvis jakt.

För att möta den stora efterfrågan av keramikkurser och andra hantverkskurser, har vi på olika håll i regionen sökt och även hittat nya lokaler och därmed nya möjligheter för denna typ av verksamhet. De nya verksamhetsanpassade lokalerna (för estetiska ämnen som keramik, träslöjd, dans och teater) i Kungssten i Göteborg, som iordningsställdes under 2021, har under 2022 fyllts med ny, kreativ verksamhet.

Vi är mycket stolta över alla våra kompetenta och engagerade kursledare och hävdar fortsatt att "Det är något speciellt med våra kursledare". Under denna devis uppmärksammar vi regelbundet våra kursledare i kommunikationen. Ett sådant exempel är artikeln och filmen om vår omtyckta och kompetenta kursledare i klassisk balett i Göteborg, Juan Cirkarlos Requena (se sidorna 18-19).

Våra cirkelledare är centrala för vår verksamhet och vi erbjuder alla cirkelledare – både inom den öppna och den anslutna verksamheten – en introduktion om folkbildning, studiecirkeledarepedagogik samt Medborgarskolans värdegrund (se sidan 16). Cirkelledarintroduktionen är ett krav från Folkbildningsrådet och ett led i vårt kvalitetsarbete. Vi erbjuder även påbyggnadsutbildningar i olika ämnen för kompetenshöjning och pedagogisk utveckling till våra cirkelledare och därutöver möjlighet till stipendium för vidare utveckling. Under hösten kunde vi, efter två års uppehåll, genomföra två fysiska fördjupningsutbildningar för cirkelledare, dels grundkurs i *Presentera, engagera, inspirera* och *Den kreativa processen*.



Ansluten verksamhet

Medborgarskolan Region Väst samarbetar med ett stort antal föreningar och grupper som bedriver studiecirklar eller genomför kulturarrangemang inom de flesta ämnesområden, bland annat musik, teater, dans, djur och natur. Samarbetet anpassas efter föreningarnas och gruppernas behov och i ständig dialog för att skapa de bästa förutsättningarna för grupperna att mötas och utvecklas inom sina respektive områden. Löpande besök hos grupperna, både anmälda och oanmälda, görs och dokumenteras som ett led i vårt kvalitetsarbete.

Ett bra verktyg i kvalitetskontrollen är de så kallade ”krocklistorna”, en samkörning av samtliga studieförbunds rapporterade verksamhet (där en ”krock” är när en person ser ut att ha deltagit samma dag och tid i två eller flera studieförbunds verksamhet), som vi från 2021 får fyra gånger per år. Samtliga krockar utreds tillsammans med cirkelledaren och berörda studieförbund och stryks från rapporteringen. Oftast beror krockar på slarvfel i närvarorapporteringen, men kan också vara en indikation på att allt inte står rätt till, i vilket fall vi gör en noggrann uppföljning.

2022 övergick all verksamhet till digital närvarorapportering och signering med Bank-ID. Vi har under året aktivt arbetat med att informera och utbilda cirkelledare.

Vi har under året tillämpat den modell och årshjul för egenkontroll som vi utvecklade 2021, där ett ”egenkontrollsteam” bestående av verksamhetsutvecklare, adminis-

tratörer, ekonom samt kvalitetsansvarig granskar utvald verksamhet. Ingen verksamhetsansvarig granskar sin egen verksamhet.

Utöver våra löpande interna granskningar och egenkontroller av folkbildningsverksamheten som granskas av Folkbildningsrådet, granskas vi regelbundet även av interna och externa intressenter som till exempel förbundskansliet och kommuner.

Medborgarskolan välkomnar granskningar och kontroller. Vi har nolltolerans för all form av bidragsfusk och anser att allt missbruk av folkbildningsverksamhet är att uppfattas som en oacceptabel och olaglig handling. Folkbildning har, rätt genomförd, en väsentlig betydelse för den svenska demokratin. Vi gör därför, och kommer fortsatt göra, allt som står i vår makt för att säkerställa att vi kan genomföra folkbildning på ett rättssäkert, korrekt och kvalitativt sätt.

Under hashtaggen #jagärdinsyster har vi fortsatt att sprida kunskap om våld i nära relationer via bland annat samarbeten med föreningar och kvinnojourer. Vi är förvissade om att vi, när vi uppmärksammar och sprider kunskap om detta, inte bara kan stötta dem som är utsatta utan även ge kraft till omgivningen att säga stopp och vid behov ingripa. Vi inbjuder även till samtalsforum, dit utsatta, och andra, personer kan komma vissa tider och få stöd och råd.

Genom projektmedel från Västra Götalandsregionen har vi i samarbete med Suicide Zero fortsatt att driva projektet *Våga fråga*, vilket innebär att vi erbjuder en utbildning om psykiska ohälsa och självmord till grupper och föreningar i regionen.

Medborgarskolan har under 2022 inlett ett nationellt samarbete, som springer ur ett samarbete initierat i region Väst, med Missing People. Vi arbetar tillsammans främst för att utbilda volontärer och löpande uppdatera kompetensen. Medborgarskolan hjälper också till att ordna fram exempelvis lokaler och utskrifter vid sökinsatser av försvunna personer. Missing People gör en otroligt värdefull insats för de människor som drabbas vid försvinnanden och för hela civilsamhället och Medborgarskolan ser det som ett viktigt uppdrag att ge Missing Peoples volontärer bästa möjliga förutsättningar genom våra utbildningsinsatser.

För att vara lyhörda för samhällets behov och aktivt bidra till samhällsutvecklingen, ser vi det som avgörande att vi som idéburen organisation och representant för civilsamhället samarbetar med regionens kommuner för bästa möjliga resultat. Vi har redan upparbetade samarbeten

med många kommuner i regionen, vilket vi ser som ett gynnsamt läge för att på bästa sätt möta kommuninvånarnas behov och utveckling.

Här föds det svenska musikundret

Regionens musikhus är en grundförutsättning för att musikgrupper ska kunna träffas och utveckla sitt intresse och borgar för kvaliteten, lojaliteten och stabiliteten. Vi har under 2022 haft musikhus och studios på följande orter: Halmstad, Varberg, Kungsbacka, Göteborg, Mölndal, Kungälv, Stenungsund, Älvängen, Lidköping, Mariestad, Skara, Skövde och Borås.

Amplified, Medborgarskolans musikverksamhet på bandnivå, erbjuder ett servicepaket av tjänster, som bland annat replokaler, speltillfällen, studioinspelningar, synlighet i media och ett stort branschnätverk, som kan främja utvecklingen för anslutna musikgrupper. Vi har samarbeten med bland andra Svenska Grammofonstudion, Sonic Train Studios, Recordia och Welfare samt även fortsatt vårt samarbete med radiostationen Pirate Rock.

Vi har under året arbetat på att säkerställa kvaliteten i den verksamhet vi bedriver, bland annat genom digital närvarorapportering via BankID.

Vi har under året haft cirka 350 regionalt anslutna musikgrupper.

Övriga uppdrag från Folkbildningsrådet

Med speciellt uppdrag från staten har regionen under året fortsatt bedrivit riktade insatser, i form av studiecirklar, mot specifika målgrupper. Förutom verksamheten som riktar sig till målgruppen asylsökande (*Vardagssvenska* och *Svenska från dag 1*) har vi även arbetat med svenska för föräldralediga och insatser för personer långt från arbetsmarknaden.

Under 2021 bedrev vi på uppdrag av Folkbildningsrådet *Arbetsmarknadsnära insatser på distans* för personer som under pandemin blivit varslade eller förlorat sina jobb och/eller var i behov av omställning. Denna verksamhet har dock av naturliga skäl minskat i takt med att pandemin har avtagit och i viss mån även övergått i annan verksamhet.

Totalt inom övriga uppdrag från Folkbildningsrådet har vi under 2022 haft 449 deltagare.





Uppdrag

Denna verksamhet ligger helt i linje med vårt folkbildningsuppdrag. Medborgarskolans humanistiska värdegrund präglar hela vår verksamhet och vi värnar om alla människors rätt till utveckling. Målgrupperna befinner sig ofta i en utsatt situation och utanförskap är inte ovanligt. Verksamhetens fokus ligger på att hjälpa dessa personer ut i arbete och in i samhället.

Inom verksamhetsområdet uppdrag är vår samlade ambition att erbjuda hela spektrat av rehabiliterande och matchande tjänster, på uppdrag av såväl statliga som kommunala aktörer samt externfinansierade projekt som går i linje med våra kärnverksamheter. Detta för att bidra till ökad integration i samhället och på den svenska arbetsmarknaden. Denna verksamhetstyp består för region Västs del främst av ett antal arbetsmarknads- och integrationsprojekt, i samarbete med bland annat Arbetsförmedlingen, Försäkringskassan, ESF (Europeiska Socialfonden) och kommuner.

För arbetssökande individer bedriver vi på uppdrag av Arbetsförmedlingen tjänsten kundval Rusta och matcha på följande orter:

Borås, Falköping, Göteborg, Halmstad, Kungälv, Kungälv, Lidköping, Mariestad, Skara, Skövde, Stenungsund, Varberg, Trollhättan, Uddevalla, Vänersborg.

Vi ser att vår verksamhet, som bygger på kvalitet och individens behov i centrum, är starkt eftersökt och vi har som ambition att täcka hela Västsverige och Halland med vårt samlade utbud av matchningstjänster. Borås var den senaste orten att öppna verksamhet, vilket skedde under hösten 2021. Verksamheten inom Uppdrag har vuxit starkt

under 2022 och fokuserar på att etablera våra deltagare permanent på den svenska arbetsmarknaden. 436 deltagare har kommit ut i arbete eller studier under 2022, varav 73 % har haft en längre anställning än 4 månader. Uppdragsverksamheten i regionen har under året i genomsnitt haft 651 deltagare (ej unika) per månad.

Utöver matchningstjänsterna bedriver vi ett brett spektrum av andra tjänster och projekt med koppling till arbetsmarknaden.

Bland de tjänster som vi bedriver på uppdrag av Arbetsförmedlingen är arbetsträning och förstärkt arbetsträning. Under 2022 har vi, förutom redan etablerad verksamhet i Göteborg och Skövde, även startat verksamhet i Kungälv och Stenungsund. "Ta tillvara" är ett koncept som Medborgarskolan har utvecklat för i synnerhet arbetsträning och förstärkt arbetsträning, där man på olika vis fokuserar på hållbarhet.

Vi har under 2022 avslutat förstudien MEET:Europe (Möjligheter, Engagemang, Egenmakt, Trygghet) som riktade sig mot unga vuxna som varken arbetar eller studerar (UVAS-målgruppen).

Vi har i slutet av året blivit beviljade två CirkaRE-projekt (regionala och nationella), där medlen kommer från Europeiska Socialfonden. CirkaRE är ett projekt för ukrainska flyktingar i syftet att öka den språkliga kompetensen och hitta vägar in på den svenska arbetsmarknaden. Programmen pågår under totalt tolv veckor.



Regionens skolverksamhet uppvisar även detta år ett positivt resultat. En återbäring från Folksam om drygt tre miljoner kronor inom förskola/skola har bidragit till det goda resultatet. Överskottet återinvesteras i verksamheterna.

Medborgarskolan Region Väst är sedan flera år tillbaka huvudman för en grundskola, Franska Skolan i Göteborg, som omfattar förskoleklass till och med årskurs nio samt fritidsverksamhet och har en fransk profil. Franska skolan är en av två högstadieskolor i Sverige som bedriver spetsutbildning i franska språket.

Regionen driver sex förskolor med olika pedagogiska inriktningar. Verksamheterna utgår ifrån och följer de svenska styrdokumenterna för förskola.

Gemensam strategisk inriktning för verksamheten inom förskola/skola är det relationella perspektivet. Relationell pedagogik kan beskrivas som ett teoretiskt synsätt där relationer, snarare än individuella och kollektiva förhållanden, utgör goda förutsättningar för lärande och utveckling i samverkan med andra.

- Franska förskolan (franska språket)
- Förskolan Blå Musslan (allmän)
- Förskolan Grenen (språk och kommunikation)
- Musikförskolan Do Re Mi (musik)
- Montessoriförskolan Solstrålen (montessoripedagogik)
- Nyckelpigans förskola (allmän)

Under året har Franska skolans grundskola haft 374 elever i genomsnitt per månad och förskolorna tillsammans 289 barn i genomsnitt per månad.

Verksamheten har fortsatt att bedrivas som vanligt, trots

viss oro och omställning, med anledning av fortsatta restriktioner i början av året, bland föräldrar och personal.

Franska Skolan Göteborg har under 2022 varit involverad i flera Erasmus+-projekt som vänt sig både till elever och medarbetare. Skolan har haft ett utbytesprojekt med temat Välbefinnande i skolan med ett antal skolor i Lyon-trakten i Frankrike och inom ramen för det projektet tog skolan våren 2022 emot 35 elever från Frankrike. Projektet ledde till ny kunskap och många positiva erfarenheter. 16 medarbetare har också deltagit i tre jobbskuggningsutbyten i Frankrike och Finland och via Erasmus+ tagit emot expertbesök vid två olika tillfällen till gagn för både elever och medarbetare.

Vi är mycket stolta över att Franska skolan sedan flera år ligger i topp som en av grundskolorna i Göteborg med bäst studieresultat hos avgångseleverna.

Omorganisationen inom förskolorna som genomfördes 2020 har, tillsammans med fortsatt stöd i form av utbildning för rektorerna, givit önskad effekt. Vi har under året genomfört andra kvalitetshöjande åtgärder, bland annat rekryteringen av en verksamhetsutvecklare. Vi har genomfört språkutvecklande insatser i svenska språket, både hos personal (då med läroplanen som utgångspunkt) och barn, på tre av våra förskolor.

Verksamheterna har under året löpande fortsatt utvecklingen av miljöarbetet inom Grön Flagga.

Både skola och förskolor har under året ägnat sig åt fortsatt utveckling av digitala verktyg för förbättrad kommunikation med föräldrar om, elevers och barns utveckling och lärande.

Kreativt med lera

FÖR HELA FAMILJEN

Familjen Syrstad från Åsa skippade utlandsresan och bokade en familjekurs i keramik på Medborgarskolan i stället – ett perfekt sätt att tillbringa en sommarvecka, umgås, lära sig något nytt och ha roligt tillsammans. Det är alla fyra i familjen överens om!

Text SOFIA ERIKSSON | Foto/film JOHN AREBLAD



Det var pappa Jon som kläckte idén om att gå en keramikkurs, barn och vuxna ihop, i somras.

– Vi är inte så mycket för att ligga på en sandstrand och göra ingenting på semestern utan tycker mer om att göra saker tillsammans och lära oss något nytt. Vi är praktiska och kreativa och tycker om att skapa, även om vi kanske inte har så mycket talang, så keramik och drejning kändes spännande, säger han.

Familjen består av pappa Jon, mamma Sandra och barnen Maya och Noah som är 11 respektive 8 år gamla. Kursen de valde var en intensivkurs på sex dagar som särskilt riktar sig till vuxna och barn. Man behöver inte kunna något innan, och alla skapar utifrån sin nivå. Under kursen lärde de sig olika moment inom keramik, som tumning, drejning och ringling samt att måla och glasera.

– Drejning var roligast. Noah var jätteduktig på det och gjorde massor av skålar. Jag gjorde också skålar som jag ska ge bort, och en hundstaty, en get och massor av andra saker, säger Maya.

24 stycken alster blev det. En del har blivit presenter till släkt och vänner, andra prydnadsföremål eller vardagsnyttigheter som kaffekoppar och hundskål. Familjen har visserligen ingen hund, men Jon och barnen håller på med en övertalningskampanj riktad mot mamma Sandra om att skaffa hundvalp, så förhoppningsvis kommer den till användning snart.

Jon tror att familjekurser på semestern ligger i tiden.



– Det känns mer hållbart att gå en kurs hemma än att flyga i väg utomlands. Dessutom är det ett väldigt trevligt sätt att träffa likasinnade, utveckla nya intressen och lära sig något nytt. För oss blev det också ett mycket värdefullt semesterminne och något som har svetsat oss samman, säger han.

Nu pågår planeringen för nästa sommars aktivitet. Jon tycker att det är lite klurigt att hitta kurser som passar alla, men han har några idéer.

– Kanske något inom snickeri, sömnad eller trädgård. Oljemålning kanske? Eller ännu en keramik-kurs, säger han, och berättar att hans mamma kan tänka sig att hänga på. Och han får omedelbart medhåll från de andra.

– En keramikkurs till? Hundra gånger JA!!! säger Maya. ■


Se filmen med
familjen Syrstad på
<https://youtu.be/enJxb0Jxe0M>

Förslag


Styrelsen för Medborgarskolan Region Väst föreslår 2023 års stämma att:

- Fastställa balansräkning per den 31 december 2022 samt resultaträkning 1 januari-31 december 2022.
- Tillgängliga medel 60 106 664 kr balanseras i ny räkning.

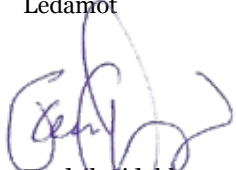
Göteborg 2023-03-21



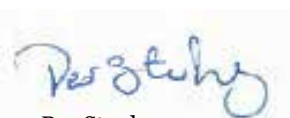
Jonas Ransgård
Ordförande



Lotta Grönlund Plöen
Ledamot



Fredrik Sidahl
Ledamot



Per Stenberg
Ledamot

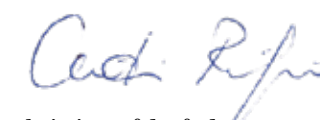
Tack

Regionstyrelsen vill föramföra ett varmt tack till alla som bidragit med sitt engagemang och gjort arbetet möjligt under året; Medborgarskolans anslagsgivare, samarbetspartners, anslutna organisationer, kursledare samt alla medarbetare.

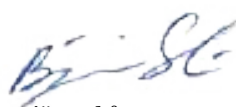
Ett särskilt tack vill vi rikta till alla er som deltagit i Medborgarskolans verksamhet i regionen!



Marie Fridén
Vice ordförande



Christina Rådegård
Ledamot



Björn Skår
Ledamot

Händelser under 2022

2022 har präglats av försiktig återhämtning, nya utmaningar, men också hopp. Efter två pandemiår såg vi fram emot att återta verksamheten med full kraft men behövde iaktta viss försiktighet till följd av att året inleddes med fortsatta restriktioner och pandemin alltjämt höll oss i sitt grepp. Så kom Rysslands invasion av Ukraina och med den energikris, lågkonjunktur och en ny flyktingvåg, vilket även i år har lett till att vi behövt ställa om till nya och ibland oförutsedda behov. För att stärka, förbereda och anpassa organisationen till förändrade förutsättningar och samhällsbehov har vi fortsatt arbetat med att säkerställa en trygg, tillitsbaserad och innovativ organisationskultur.

Styrelsens uppdrag till organisationen är att fortsätta bygga en hållbar ekonomi genom att kontinuerligt utveckla våra diversifierade verksamhetsben folkbildning, uppdragsverksamhet och förskola/skola, bland annat för att på bästa sätt nyttja regionens resurser men också för att säkerställa en ekonomi i balans.

Efter tidigare fem år av kraftigt underskott, har vi nu genom fem år av positivt resultat återhämtat och stärkt vår ekonomiska plattform. **Som icke-vinstdrivande, ideell organisation tillämpar vi inte utdelningar. Alla eventuella överskott återinvesteras i verksamheten och minskar vår sårbarhet inför framtida utmaningar.** År 2022 kunde vi redovisa ett mycket bra resultat om 5,0 miljoner kronor, vilket främst förklaras av en återbäring från Folksam om drygt 3,1 miljoner kronor som återinvesterats i förskole- och skolverksamheten.

Uppdragandet av oegentligheter i verksamhetsrapporteringen bland studieförbundsanslutna föreningar och grupper och en intensiv debatt i media kring bidragsfusk under tidigare år har lett till skärpta kontroller och regler kring verksamhetsrapportering. Riksrevisionen sammanställde en rapport som kom ut i september 2022 och ett remissförslag från Folkbildningsrådet kring nytt statsbidragssystem skickades ut i december 2022. Medborgarskolan har i samband med ovanstående händelser bland annat gått över till digital närvarorapportering och genomfört en utökad och omstrukturerad internkontroll. Vi arbetar kontinuerligt och inriktat med fortsatta åtgärder för att säkerställa en korrekt hantering och rapportering av folkbildningen.

Under pandemiåren har vi varit inriktade på att i mesta möjliga mån och under trygga former upprätthålla folkbildningsverksamheten, men trots det har den, både i

antal timmar och unika deltagare, under samma period minskat drastiskt. Vår utmaning har under året varit, och kommer även framåt vara, att återhämta verksamheten, så att vi kan tillgodose människors behov av folkbildning.

Inom uppdragsverksamheten har vi haft bibehållet fokus på att erbjuda arbetsmarknadstjänster som arbetsträning och matchningsinsatser. Övergången från tjänsten Stöd och matchning till Rusta och matcha på uppdrag av Arbetsförmedlingen har gått långsammare än förväntat men är nu genomförd på samtliga orter i regionen som tidigare haft Stöd och matchning. Kriget i Ukraina har lett till att vi, som ett led i vårt samhällsengagemang och i linje med vår kompetens, i slutet av 2022 ansökte och beviljades att starta regionala och nationella CirkaRE – ett ESF-projekt (Europiska Socialfonden) för ukrainare som omfattas av massflyktingsdirektivet – med syfte att öka den språkliga kompetensen och hitta vägar in på den svenska arbetsmarknaden.

Skolinspektionen utförde under hösten en tillsyn av Franska Skolan Göteborg, årskurs 6-9, där vi fick i uppdrag att genomföra några förbättringsåtgärder. För övrigt är vi mycket stolta över att Franska Skolan sedan flera år ligger i topp som en av skolorna i Göteborg med bäst studieresultat. Inom förskoleverksamheten har vi fortsatt att genomföra kvalitetshöjande åtgärder, vi har rekryterat en verksamhetsutvecklare och implementerat det relationella perspektivet som vår strategiska inriktning. Vi har även genomfört språkutvecklande insatser i svenska språket, både hos personal (med läroplanen som utgångspunkt) och barn, på tre av våra förskolor.

Vi har under 2021-2022 utvecklat och genomfört en fördjupning med utgångspunkt i mindfulness (VMM 3.0) i vår kulturförändrande individ- och kompetensstärkande utbildningssatsning inom självledarskap och coachande förhållningssätt "Verktyg för mod och möjligheter" (VMM). Utbildningen baseras på och är byggd utifrån Medborgarskolans kärnvärden. Parallellt har vi arbetat med att förtydliga det tillitsbaserade ledarskap som gäller i vår organisation och utbildat våra chefer i coachande förhållningssätt. Vi har även implementerat det relationella perspektivet, som används i synnerhet inom förskola/skola, där förhållandet människor emellan står i fokus och där dialog, samspel och interaktion är betydelsefulla komponenter. Det relationella perspektivet går hand i hand med Medborgarskolans humanistiska grundsyn och värderingar.

Inom miljöområdet är Medborgarskolan Region Väst fortsatt miljödiplomerade enligt kraven i Svensk Miljöbas.

Vi är anslutna till FN:s Global Compact. Samtliga våra förskolor och grundskola är certifierade enligt kraven i Grön Flagg, som är ett verktyg för pedagogiskt arbete med miljöfrågor i barngrupperna.

Framtida utveckling

Vi har framåt för avsikt att fortsätta bygga starka verksamhetsben som hjälper oss att stå stadigt och säkrar en hållbar ekonomi.

En av våra stora utmaningar är att blåsa nytt liv i folkbildningsverksamheten. Vi värnar om folkbildningen, som vi ser som en av den svenska demokratins viktigaste byggstenar. Studieförbunden behövs nu mer än någonsin! Vi kommer att arbeta med remissvaret kring nytt statsbidragssystem och efter bästa förmåga bidra till att det formas så väl som möjligt för att säkerställa en framtida sund utveckling av folkbildningen. Vi har kommit långt i arbetet med våra kvalitetshöjande åtgärder, men vi ser det mer angeläget än någonsin att arbeta vidare med att förädla vår verksamhet och våra samarbeten.

Med hjälp av vår nya verksamhetschef för uppdragsverksamheten har vi utformat en tydlig plan för hur området ska utformas och växa. Vi ser positivt på en framtida utveckling.

Förskola/skola kommer att utvecklas ytterligare organisatoriskt, bland annat som en följd av naturlig omsättning av personal, men också i syfte att öka kvaliteten i verksamheten, effektivisera och i än högre grad kunna nyttja fördelarna med att tillhöra en familj med stadig struktur där vi stöttar och lär av varandra.

Som ett led i förädlingen av vårt arbetssätt vill vi satsa ytterligare på våra medarbetare, som är vår viktigaste resurs och bokstavligen hjärtat i vår verksamhet. Vi är angelägna om att säkerställa medarbetarnas välmående och ta vara på kraften i organisationen inför vidare utveckling av verksamheten.

En av våra viktigaste uppgifter framåt för att bidra till ökad demokrati är att säkerställa det lustfyllda lärandet – inom all vår verksamhet, från förskola och skola till studiecirklar och samhällsuppdrag, från den yngsta medborgaren till den äldsta – där människor inkluderas, ökar sin kunskap, vågar forma och dela åsikter och bereds att bli självständiga, delaktiga och samhällsengagerade individer. Med hjälp av statens, regionens och kommunens stöd och i samverkan med lokala aktörer och ideella krafter, vill vi

bidra till att skapa mötesplatser för social gemenskap och meningsfull sysselsättning som höjer människors livskvalitet och därigenom leder till ett bättre samhälle för alla.

Medlemsorganisationer

Medborgarskolans centralt anslutna medlemsorganisationer är: Moderaterna, Moderata Ungdomsförbundet, Fria Moderata Studentförbundet, Rojalistiska föreningen, Förbundet Aktiva Seniorer och Förbundet Aktiv Ungdom.

Styrelse

Ordförande Jonas Ransgård

Vice ordförande Marie Fridén

Ledamöter Lotta Grönlund Plöen
Christina Rådegård
Fredrik Sidahl
Björn Skår
Per Stenberg

Regionchefen är adjungerad ledamot av styrelsen och regionens verkställande tjänsteman i enlighet med föreningsstadgar.

Personal

Regionen har ett medelantal anställda om 209, varav 206 heltidstjänster samt arvoderade kursledare motsvarande 39 heltidstjänster.

	2022	2021	2020	2019
Studiecirkeltimmar	119 163 tim	118 775 tim	191 811 tim	304 781 tim
Studiecirkeltimmar annan folkbildning	14 182 tim	11 069 tim	14 203 tim	13 926 tim
Antal kulturarrangemang	1 605 arr	1 041 arr	2 046 arr	4 792 arr
Nettoomsättning	145 489 tkr	143 611 tkr	137 975 tkr	132 399 tkr
Omsättning inklusive bidrag)	188 979 tkr	186 889 tkr	182 606 tkr	178 038 tkr
Resultat efter finansiella poster	6 380 tkr	8 819 tkr	8 739 tkr	7 998 tkr
Balansomslutning	86 025 tkr	76 976 tkr	72 303 tkr	62 745 tkr
Soliditet	70 %	72 %	65 %	61 %
Bidragsberoende	23,0 %	23,2 %	25,5 %	25,6 %

NYCKELTALSDEFINITIONER

Omsättning inklusive bidrag

Nettoomsättning och bidrag.

Soliditet

Eget kapital i procent av balansomslutningen.

Bidragsberoende

Statsbidrag, generellt kommunbidrag och landstingsbidrag i förhållande till omsättning inklusive bidrag.

Vinstdisposition

Styrelsen och regionchefen föreslår att av tillgängliga medel

Balanserade vinstmedel	55 079 100 kr
<u>Årets resultat</u>	<u>5 027 564 kr</u>
Summa	60 106 664 kr

balanseras i ny räkning.

	Not	2022 (kr)	2021 (kr)
VERKSAMHETSINTÄKTER			
Bidrag	2	43 489 556	43 278 549
Nettoomsättning		145 489 214	143 610 621
Övriga rörelseintäkter	3	8 042 321	5 672 167
Summa intäkter		197 021 091	192 561 337
VERKSAMHETSKOSTNADER			
Råvaror och förnödenheter		-8 293 522	-7 130 782
Övriga externa kostnader	4	-50 715 801	-46 568 297
Personalkostnader	5	-130 012 430	-126 913 438
Avskrivningar	1, 6-8	-1 646 449	-3 039 088
Summa kostnader		-190 668 202	-183 651 605
RÖRELSERESULTAT		6 352 889	8 909 732
FINANSIELLA POSTER			
Ränteintäkter		30 113	4 613
Räntekostnader		-3 172	-95 811
Summa finansiella poster		26 941	-91 198
RESULTAT EFTER FINANSIELLA POSTER		6 379 830	8 818 534
SKATT	9	-1 352 266	-594 489
ÅRETS RESULTAT		5 027 564	8 224 045

	Not	2022 (kr)	2021 (kr)
TILLGÅNGAR			
Anläggningstillgångar			
Byggnader	6	21 036 264	20 414 526
Ombyggnad annans fastighet	7	111 816	478 442
Inventarier	8	1 665 876	1 809 336
Summa anläggningstillgångar		22 813 956	22 702 304
Omsättningstillgångar			
Lager		21 350	134 732
Kundfordringar		1 570 719	882 581
Övriga kortfristiga fordringar		6 986 113	3 283 943
Förutbetalda kostnader och upplupna intäkter	10	6 440 886	6 184 056
Kassa och bank		48 192 158	43 787 989
Summa omsättningstillgångar		63 211 226	54 273 301
Summa tillgångar		86 025 182	76 975 605
EGET KAPITAL OCH SKULDER			
Eget kapital			
Balanserad vinst	11	55 079 100	46 855 055
Årets resultat		5 027 564	8 224 045
Summa eget kapital		60 106 664	55 079 100
Kortfristiga skulder			
Leverantörsskulder		7 904 169	4 793 192
Skatteskulder	9	2 030 863	766 258
Övriga kortfristiga skulder		6 263 644	6 040 938
Upplupna kostnader och förutbetalda intäkter	12	9 719 842	10 296 117
Summa kortfristiga skulder		25 918 518	21 896 505
Summa eget kapital och skulder		86 025 182	76 975 605

	2022 (kr)	2021 (kr)
Den löpande verksamheten		
Resultat efter finansiella poster	5 027 562	8 224 045
Reavinst/-förlust avyttringar anläggningstillgångar	0	0
Justeringar för poster som inte ingår i kassaflödet m m	1 646 449	3 039 092
	6 674 011	11 263 137
Betald skatt	0	0
Kassaflöde från den löpande verksamheten före förändringar av rörelsekapital	6 674 011	11 263 137
<i>Kassaflöde från förändringar i rörelsekapital</i>		
Ökning (-)/Minskning (+) av varulager	113 382	27 580
Ökning (-)/Minskning (+) av rörelsefordringar	-4 647 139	2 296 771
Ökning (+)/Minskning (-) av rörelseskulder	4 022 013	-3 551 440
Kassaflöde från den löpande verksamheten	6 162 267	10 036 048
Investeringsverksamheten		
Förvärv av materiella anläggningstillgångar	-1 758 098	-1 056 804
Kassaflöde från investeringsverksamheten	-1 758 098	-1 056 804
Årets kassaflöde	4 404 169	8 979 244
Likvida medel vid årets början	43 787 989	34 808 745
Likvida medel vid årets slut	48 192 158	43 787 989

NOT NR 1 Redovisningsprinciper

Årsredovisningen har upprättats i enlighet med årsredovisningslagen och enligt Bokföringsnämndens allmänna råd BFNAR 2012:1 Årsredovisning och koncernredovisning (K3).

Tillgångar, avsättningar och skulder har värderats till anskaffningsvärden, om inget annat anges nedan.

Materiella anläggningstillgångar

Materiella anläggningstillgångar redovisas till anskaffningsvärde minskat med ackumulerade avskrivningar och nedskrivningar. I anskaffningsvärdet ingår förutom inköpspriset även utgifter som är direkt hänförliga till förvärvet.

Avskrivningar

Avskrivning sker linjärt över tillgångens beräknade nyttjandeperiod eftersom det återspeglar den förväntade förbrukningen av tillgångens framtida ekonomiska fördelar. Avskrivningen redovisas som kostnad i resultaträkningen.

	Nyttjandeperiod
Byggnader	50 år
Nedlagda kostnader på annans fastighet	3-5 år
Markanläggningar	20 år
Byggnadsinventarier	10-15 år
Inventarier	5 år
Datorer	3 år

Leasing

Alla leasingavtal redovisas som operationella leasingavtal.

Skatt

Ursprungligen har viss del av föreningens verksamhet varit skattepliktig, men från och med 2013-01-01 är föreningen i sin helhet skattepliktig.

Intäkter

Det inflöde av ekonomiska fördelar som föreningen erhållit eller kommer att erhålla för egen räkning redovisas som intäkt. Intäkter värderas till verkliga värdet av det som erhållits eller kommer att erhållas, med avdrag för rabatter.

Offentliga bidrag

Ett offentligt bidrag som inte är förknippat med krav på framtida prestation redovisas som intäkt när villkoren

för att få bidraget uppfyllts. Ett offentligt bidrag som är förenat med krav på framtida prestation redovisas som intäkt när prestationen utförs. Om bidraget har tagits emot innan villkoren för att redovisa det som intäkt har uppfyllts, redovisas bidraget som skuld.

Redovisning av könsfördelning i företagsledning

Andel kvinnor	2022	2021
Styrelsen	57 %	50 %
Övriga ledande befattningshavare	90 %	80 %

NOT NR 2 Bidrag

	2022	2021
Statsbidrag	35 104 315	34 430 994
Kommunbidrag	5 945 428	6 269 773
Regionbidrag	2 439 813	2 577 782
Summa bidrag	43 489 556	43 278 549

NOT NR 3 Övriga rörelseintäkter	2022	2021
Hysesintäkter	2 079 855	1 973 794
Erhållna bidrag personal	2 340 212	2 282 179
Ersättning korttidspermittering	0	109 650
Sjuklöneersättning	509 632	400 584
Reavinst inventarier	0	115 000
Övrigt	3 112 623	790 960
Summa övriga rörelseintäkter	8 042 321	5 672 167

NOT NR 4 Övriga externa kostnader	2022	2021
Revisionskostnader	50 000	54 600
Andra konsultkostnader	43 750	0
Leasingkostnader	1 042 750	904 907
Lokalkostnader	29 318 146	27 724 525
Marknadsföringskostnader	1 529 544	1 395 518
Avgift till riksorganisationen	8 177 103	8 148 009
Avgift till redovisningscentralen	1 863 783	1 718 259
Data- och telekommunikation	1 502 419	1 377 997
Övrigt	7 188 306	5 244 482
Summa övriga externa kostnader	50 715 801	46 568 297

Arvode och kostnadsersättning till revisorer	2022	2021
R Mattsson Revision AB, Roger Mattsson		
Revisionsuppdrag	50 000	54 600

NOT NR 5 Personalkostnader	2022	2021
Medelantal anställda	209	242
varav män	42	50

Bland de som medräknas i medelantalet ovan finns ett stort antal personer som har haft en visstidsanställning på ett begränsat antal timmar för att leda kurser. Arvodet till dem var 8 032 tkr, vilket motsvarar 36 heltidstjänster. Antalet tjänster är framräknade med hjälp av en snittlön samt antagandet att de flesta hör till cirkelledaravtalet där en tjänst motsvarar 1 080 timmar.

Arvodet	2022	2021
Styrelse och regionchef	1 228 148	1 224 469
Övriga anställda	89 306 134	86 424 243
varav till undervisande personal	9 755 969	8 032 075

Sociala avgifter	2022	2021
Styrelse och regionchef	836 224	881 100
Övriga anställda	33 864 786	33 731 162
varav pensionskostnader inklusive särskild löneskatt på pensionskostnader		
Styrelse och regionchef	450 340	496 371
Övriga anställda	6 900 887	7 482 426

NOT NR 6 Byggnader	2022	2021
Ingående anskaffningsvärden	29 053 593	29 053 592
Årets investeringar	1 187 279	0
Utgående ackumulerade anskaffningsvärden	30 240 872	29 053 592
Ingående avskrivningar enligt plan	-8 639 066	-8 076 980
Årets planenliga avskrivningar	-565 543	-562 086
Utgående ackumulerade avskrivningar	-9 204 609	-8 639 066
Redovisat värde	21 036 264	20 414 526

NOT NR 7 Ombyggnad annans fastighet	2022	2021
Ingående anskaffningsvärden	6 922 884	7 871 767
Årets investeringar	0	231 088
Försäljningar/utrangeringar	0	-1 179 971
Utgående ackumulerade anskaffningsvärden	6 922 884	6 922 884
Ingående planenliga avskrivningar	-6 444 442	-6 228 981
Årets planenliga avskrivningar	-366 625	-1 395 432
Försäljningar/utrangeringar	0	1 179 971
Utgående ackumulerade avskrivningar	-6 811 067	-6 444 442
Redovisat värde	111 816	478 442
NOT NR 8 Inventarier	2022	2021
Ingående anskaffningsvärden	25 268 734	24 811 337
Årets investeringar	570 819	825 716
Försäljningar/utrangeringar	-133 936	-368 319
Utgående ackumulerade anskaffningsvärden	25 705 617	25 268 734
Ingående avskrivningar enligt plan	-23 459 398	-22 746 147
Årets planenliga avskrivningar	-714 280	-1 081 570
Försäljningar/utrangeringar	133 938	368 319
Utgående ackumulerade avskrivningar	-24 039 740	-23 459 398
Redovisat värde	1 665 876	1 809 336
NOT NR 9 Skatt	2022	2021
Aktuell skattekostnad	-1 352 266	594 489
Uppskjuten skatt	0	0
Summa skatt	-1 352 266	594 489
NOT NR 10 Förutbetalda kostnader och upplupna intäkter	2022	2021
Förutbetalda hyror	5 809 341	5 533 971
Övriga poster	631 545	650 085
Summa förutbetalda kostnader och upplupna intäkter	6 440 886	6 184 056
NOT NR 11 Förslag till vinstdisposition	2022	2021
Ingående balans	55 079 099	46 855 055
Årets resultat	5 027 564	8 224 045
Utgående balans	60 106 684	55 079 100
Tillgängliga medel balanseras i ny räkning		
NOT NR 12 Upplupna kostnader och förutbetalda intäkter	2022	2021
Personalrelaterade kostnader	6 268 532	6 112 772
Övriga poster	3 451 310	4 183 345
Summa upplupna kostnader och förutbetalda intäkter	9 719 842	10 296 117
NOT NR 13 Ställda säkerheter och eventalförpliktelser	2022	2021
Ställda säkerheter fastighetsinteckning	10 000 000	10 000 000
Eventalförpliktelser	Inga	Inga

Revisionsberättelse beträffande denna redovisning har avgivits 2023-03-21

Roger Mattsson
Auktoriserad revisor R Mattsson Revision AB

Till föreningsstämman i Medborgarskolan Region Väst, organisationsnummer 849400-1913

Rapport om årsredovisningen

Uttalanden

Jag har utfört en revision av årsredovisningen för Medborgarskolan Region Väst för år 2022. Föreningens årsredovisning ingår på sidorna 29-38 i detta dokument.

Enligt min uppfattning har årsredovisningen upprättats i enlighet med årsredovisningslagen och ger en i alla väsentliga avseenden rättvisande bild av föreningens finansiella ställning per den 31 december 2022 och av dess finansiella resultat och kassaflöde för året enligt årsredovisningslagen. Förvaltningsberättelsen är förenlig med årsredovisningens övriga delar.

Jag tillstyrker därför att föreningsstämman fastställer resultaträkningen och balansräkningen för föreningen.

Grund för uttalanden

Jag har utfört revisionen enligt International Standards on Auditing (ISA) och god revisionssed i Sverige. Mitt ansvar enligt dessa standarder beskrivs närmare i avsnittet Revisorns ansvar. Jag är oberoende i förhållande till föreningen enligt god revisorssed i Sverige och har i övrigt fullgjort mitt yrkesetiska ansvar enligt dessa krav.

Jag anser att de revisionsbevis jag har inhämtat är tillräckliga och ändamålsenliga som grund för mina uttalanden.

Annan information än årsredovisningen

Detta dokument innehåller även annan information än årsredovisningen och återfinns på sidorna 3-28. Det är styrelsen som har ansvaret för denna andra information. Mitt uttalande avseende årsredovisningen omfattar inte denna information och jag gör inget uttalande med bestyrkande avseende denna andra information. I samband med min revision av årsredovisningen är det mitt ansvar att läsa den information som identifieras ovan och överväga om informationen i väsentlig utsträckning är oförenlig med årsredovisningen. Vid denna genomgång beaktar jag även denna kunskap jag i övrigt inhämtat under revisionen samt bedömer om informationen i övrigt verkar innehålla väsentliga felaktigheter.

Om jag, baserat på det arbete som har utförts avseende denna information, drar slutsatsen att den andra informationen innehåller en väsentlig felaktighet, är jag skyldig att rapportera detta. Jag har inget att rapportera i det avseendet.

Styrelsens ansvar

Det är styrelsen som har ansvaret för att årsredovisningen upprättas och att den ger en rättvisande bild enligt årsredovisningslagen. Styrelsen ansvarar även för den interna kontroll som den bedömer är nödvändig för att upprätta en årsredovisning som inte innehåller några väsentliga felaktigheter, vare sig dessa beror på oegentligheter eller misstag.

Vid upprättandet av årsredovisningen ansvarar styrelsen för bedömningen av föreningens förmåga att fortsätta verksamheten. Den upplyser, när så är tillämpligt, om förhållanden som kan påverka förmågan att fortsätta verksamheten och att använda antagandet om fortsatt drift. Antagandet om fortsatt drift tillämpas dock inte om styrelsen avser att upplösa föreningen, upphöra med verksamheten eller inte har något realistiskt alternativ till att göra något av detta.

Revisorns ansvar

Mina mål är att uppnå en rimlig grad av säkerhet om huruvida årsredovisningen som helhet inte innehåller några väsentliga felaktigheter, vare sig dessa beror på oegentligheter eller misstag, och att lämna en revisionsberättelse som innehåller mina uttalanden. Rimlig säkerhet är en hög grad av säkerhet, men är ingen garanti för att en revision som utförs enligt ISA och god revisionssed i Sverige alltid kommer att upptäcka en väsentlig felaktighet om en sådan finns. Felaktigheter kan uppstå på grund av oegentligheter eller misstag och anses vara väsentliga om de enskilt eller tillsammans rimligen kan förväntas påverka de ekonomiska beslut som användare fattar med grund i årsredovisningen.

Som del av en revision enligt ISA använder jag professionellt omdöme och har en professionellt skeptisk inställning under hela revisionen. Dessutom:

- identifierar och bedömer jag riskerna för väsentliga felaktigheter i årsredovisningen, vare sig dessa beror på oegentligheter eller misstag, utformar och utför granskningsåtgärder bland annat utifrån dessa risker och inhämtar revisionsbevis som är tillräckliga och ändamålsenliga för att utgöra en grund för mina uttalanden. Risken för att inte upptäcka en väsentlig felaktighet till följd av oegentligheter är högre än för en väsentlig felaktighet som beror på misstag, eftersom oegentligheter kan innefatta agerande

i maskopi, förfalskning, avsiktliga utelämnanden, felaktig information eller åsidosättande av intern kontroll.

- skaffar jag mig en förståelse av den del av föreningens interna kontroll som har betydelse för min revision för att utforma granskningsåtgärder som är lämpliga med hänsyn till omständigheterna, men inte för att uttala mig om effektiviteten i den interna kontrollen.
- utvärderar jag lämpligheten i de redovisningsprinciper som används och rimligheten i styrelsens uppskattningar i redovisningen och tillhörande upplysningar.
- drar jag en slutsats om lämpligheten i att styrelsen använder antagandet om fortsatt drift vid upprättandet av årsredovisningen. Jag drar också en slutsats, med grund i de inhämtade revisionsbevisen, om huruvida det finns någon väsentlig osäkerhetsfaktor som avser sådana händelser eller förhållanden som kan leda till betydande tvivel om föreningens förmåga att fortsätta verksamheten. Om jag drar slutsatsen att det finns en väsentlig osäkerhetsfaktor, måste jag i revisionsberättelsen fästa uppmärksamheten på upplysningarna i årsredovisningen om den väsentliga osäkerhetsfaktorn eller, om sådana upplysningar är otillräckliga, modifiera uttalandet om årsredovisningen. Mina slutsatser baseras på de revisionsbevis som inhämtas fram till datumet för revisionsberättelsen. Dock kan framtida händelser eller förhållanden göra att en förening inte längre kan fortsätta verksamheten.
- utvärderar jag den övergripande presentationen, strukturen och innehållet i årsredovisningen, däribland upplysningarna, och om årsredovisningen återger de underliggande transaktionerna och händelserna på ett sätt som ger en rättvisande bild.

Jag måste informera styrelsen om bland annat revisionens planerade omfattning och inriktning samt tidpunkten för den. Jag måste också informera om betydelsefulla iakttagelser under revisionen, däribland de eventuella betydande brister i den interna kontrollen som jag identifierat.

Rapport om andra krav enligt lagar och andra författningar samt stadgar

Uttalanden

Utöver min revision av årsredovisningen har jag även utfört en revision av styrelsens förvaltning för Medborgarskolan Region Väst för år 2022 samt av förslaget till dispositioner beträffande föreningens vinst eller förlust.

Jag tillstyrker att föreningsstämman disponerar vinsten enligt det presenterade förslaget och beviljar styrelsens ledamöter ansvarsfrihet för räkenskapsåret.

Jag tillstyrker att föreningsstämman beviljar styrelsens ledamöter ansvarsfrihet för räkenskapsåret.

Grund för uttalanden

Jag har utfört revisionen enligt god revisionssed i Sverige. Mitt ansvar enligt denna beskrivs närmare i avsnittet Revisorns ansvar. Jag är oberoende i förhållande till föreningen enligt god revisorssed i Sverige och har i övrigt fullgjort mitt yrkesetiska ansvar enligt dessa krav.

Jag anser att de revisionsbevis jag har inhämtat är tillräckliga och ändamålsenliga som grund för mitt uttalande.

Styrelsens ansvar

Det är styrelsen som har ansvaret för förslaget till dispositioner beträffande föreningens vinst eller förlust samt förvaltningen.

Revisorns ansvar

Mitt mål beträffande revisionen av förvaltningen, och därmed mitt uttalande om ansvarsfrihet, är att inhämta revisionsbevis för att med en rimlig grad av säkerhet kunna bedöma om någon styrelseledamot i något väsentligt avseende företagit någon åtgärd eller gjort sig skyldig till någon försummelse som kan föranleda ersättningsskyldighet mot föreningen.

Rimlig säkerhet är en hög grad av säkerhet, men ingen garanti för att en revision som utförs enligt god revisionssed i Sverige alltid kommer att upptäcka åtgärder eller försummelser som kan föranleda ersättningsskyldighet mot fören-

ingen, eller om att ett förslag till dispositioner av föreningens vinst eller förlust inte är förenligt med stadgarna.

Som en del av en revision enligt god revisionssed i Sverige använder jag professionellt omdöme och har en professionellt skeptisk inställning under hela revisionen. Granskningen av förvaltningen grundar sig främst på revisionen av räkenskaperna. Vilka tillkommande granskningsåtgärder som utförs baseras på min professionella bedömning med utgångspunkt i risk och väsentlighet.

Det innebär att jag fokuserar granskningen på sådana åtgärder, områden och förhållanden som är väsentliga för verksamheten och där avsteg och överträdelser skulle ha särskild betydelse för föreningens situation. Jag går igenom och prövar fattade beslut, beslutsunderlag, vidtagna åtgärder och andra förhållanden som är relevanta för mitt uttalande om ansvarsfrihet. Som underlag för mitt uttalande om styrelsens förslag till dispositioner beträffande föreningens vinst eller förlust har jag granskat om förslaget är förenligt med stadgarna.

Göteborg 2023-03-21
R Mattsson Revision AB



Roger Mattsson
Auktoriserad revisor R Mattsson Revision AB

Medborgarskolan Region Väst är en av åtta självständiga regionala enheter i studieförbundet Medborgarskolan, registrerad som ideell förening med en egen styrelse och egna stadgar.

Regionkontoret

Regionkontoret ligger på Haga Östergata i Göteborg. Vid regionkontoret arbetar:

Regionchef

Birgitta Andrén Åkerblom

Administration

Heléne Ekstrand

Ekonomi

Anela Cmajcirkanin (controller)

Helena Jenhall

IT och telefoni

Bahman Farzad (IT-driftschef)

Rasmus Köhler

Abir Makni

Ladan Milani

Kvalitet och miljö

Kerstin Åsberg (biträdande regionchef)

Marknad och kommunikation

Sofi Johansson

Vaktmästeri

Mirsad Rizvic

Nya folkbildningen

Folkbildningen (öppen/ansluten verksamhet) och uppdragsverksamheten är i Medborgarskolan Region Väst intimt förknippade med varandra. Vi använder uttrycket ”nya folkbildningen”.

Öppen verksamhet består främst av studiecirkel som är öppna för allmänheten. Ansluten verksamhet består i huvudsak av studiecirkel i grupper och föreningar som är anslutna till Medborgarskolan.

Uppdragsverksamheten i region Väst består främst av

arbetsmarknads- och integrationsprojekt i samarbete med Arbetsförmedlingen, Försäkringskassan, kommuner och ESF-rådet (Europeiska Socialfonden).

Lokalkontoren finns på följande orter:

Västra Götaland: Borås, Falköping, Göteborg, Kungälv, Lidköping, Mariestad, Skara, Skövde, Stenungsund, Trollhättan, Uddevalla, Vänersborg

Halland: Halmstad, Kungsbacka, Varberg

Ledningsgruppen för nya folkbildningen består av regionchef, kvalitets- och miljöansvarig/biträdande regionchef, controller, marknadsansvarig, IT-ansvarig samt verksamhetschefer inom folkbildning och uppdrag.

Förskola/skola

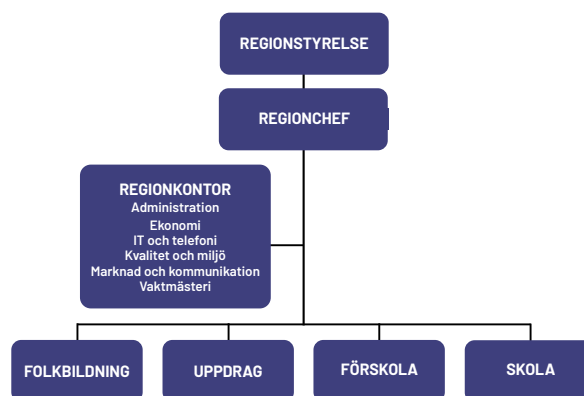
Följande sju friskolor bedrivs i regionens regi:

- Franska skolan (årskurs F-9), Göteborg
- Franska förskolan, Göteborg
- Förskolan Blå Musslan, Stora Höga
- Förskolan Grenen, Göteborg
- Musikförskolan Do Re Mi, Göteborg
- Montessoriförskolan Solstrålen, Jonsered
- Nyckelpigans förskola, Mellbystrand

Ledningsgruppen för skolverksamheten består av regionchef, kvalitets- och miljöansvarig/biträdande regionchef, controller, regionstyrelsens ordförande och vice ordförande, en rektor för Franska Skolan samt fyra rektorer för förskolorna (varav en är samordnande). Funktionsansvariga vid regionkontoret kallas in vid behov.

Regional styrgrupp

Styrgruppen består av samtliga medlemmar i ledningsgruppen för Nya folkbildningen samt rektor för Franska skolan och samordnare för förskolorna.



Styrelsen

Regionordförande

Jonas Ransgård, Göteborg

Vice regionordförande

Marie Fridén, Borås

Övriga styrelseledamöter

Lotta Grönlund Plöen
Christina Rådegård, Göteborg
Fredrik Sidahl, Varberg
Björn Skår, Uddevalla
Per Stenberg, Vallda

Regionchef och adjungerad ledamot

Birgitta Andrén Åkerblom

Personalrepresentant

Michelle Helander, Borås
Josephine Jergill, Göteborg (suppleant)

Arbetsutskott, ordförande

Jonas Ransgård

Arbetsutskott, övriga ledamöter

Marie Fridén
Christina Rådegård
Fredrik Sidahl
Birgitta Andrén Åkerblom

Revisor

Roger Mattsson, R Mattsson Revision AB

Valberedning, ordförande

Lennart Nellemark

Möten

Under perioden har styrelsen haft fyra protokollförda styrelsesammanträden och fyra möten med arbetsutskottet.

Representation

Regionchefen har ingått i Medborgarskolan Sveriges ledningsgrupp samt varit ledamot i Hallands Bildningsförbunds styrelse.

Jonas Ransgård



Marie Fridén



Christina Rådegård



Lotta Grönlund Plöen



Björn Skår



Fredrik Sidahl



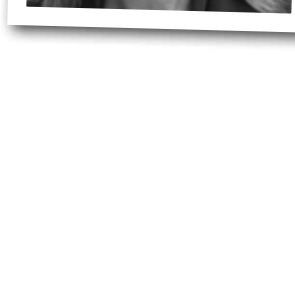
Michelle Helander



Per Stenberg



Birgitta Andrén Åkerblom



Regionkontoret

Medborgarskolan Region Väst

Haga Östergata 12 | 413 01 Göteborg
Tel 031-710 08 90 | vast@medborgarskolan.se

Nya folkbildningen

Västra Götaland

Box 8080 | 504 37 Borås
Besöksadress: Textile Fashion Center, Skaraborgsvägen 3 A
Tel 033-20 77 40 | boras@medborgarskolan.se

Haga Östergata 12 | 413 01 Göteborg
Tel 031-755 14 00 | goteborg@medborgarskolan.se

Triogatan 5 | 442 34 Kungälv
Tel 0303-180 90 | kungalv@medborgarskolan.se

Socketbruksgatan 1 (entré G/gavel) | 531 33 Lidköping
Tel 0510-208 00 | lidkoping@medborgarskolan.se

Esplanaden 1 | 542 30 Mariestad
Tel 0501-702 60 | mariestad@medborgarskolan.se

Klostergatan 1 D | 532 39 Skara
Besöksadress: Stortorget 1
Tel 0511-120 10 | skara@medborgarskolan.se

Södra Trängallén 2 A | 541 46 Skövde
Tel 0500-48 25 15 | skovde@medborgarskolan.se

Nordanvindsgatan 14 | 444 30 Stenungsund
Tel 0303-814 10 | stenungsund@medborgarskolan.se

Storgatan 19 | 461 30 Trollhättan
Tel 0520-301 20 | trollhattan@medborgarskolan.se

Lagerbergsgatan 36 | 451 31 Uddevalla
Tel 0522-165 77 | uddevalla@medborgarskolan.se

Hamngatan 3 | 462 33 Vänersborg
Tel 0521-682 40 | vanersborg@medborgarskolan.se

Halland

Skolgatan 5 | 302 32 Halmstad
Tel 035-10 02 20 | halmstad@medborgarskolan.se

Kabelgatan 9 | 434 37 Kungsbacka
Tel 0300-69 01 70 | kungsbacka@medborgarskolan.se

Ringvägen 114 | 432 52 Varberg
Tel 0340-194 95 | varberg@medborgarskolan.se

Förskola/skola

Franska Skolan Göteborg

Grundskola och förskola
Landalagången 3 | 411 30 Göteborg
Tel 031-16 54 82 | franskaskolan@medborgarskolan.se
www.franskaskolangoteborg.se
Besöksadress Franska Skolans högstadium
Molinsgatan 7 | 411 33 Göteborg

Förskolan Blå Musslan

Stora vägen 14 | 444 60 Stora Höga
Tel 0303-79 87 30 | blamusslan@medborgarskolan.se

Förskolan Grenen

Trädgårdsgärdet 140 | 424 68 Angered
Tel 031-332 07 70/71 | grenen@medborgarskolan.se

Montessoriförskolan Solstrålen

Jonseredsvägen 1 | 433 75 Jonsered
Tel 031-795 71 53 | solstralen@medborgarskolan.se

Musikförskolan Do Re Mi

Eriksbo Östergärde 15-17 | 224 34 Angered
Tel 031-46 47 66 | doremi@medborgarskolan.se

Nyckelpigans förskola

Kustvägen 2 B | 312 60 Mellbystrand
Tel 0430-253 00 | nyckelpigan@medborgarskolan.se

**LUSTFYLLT
LIVSLÅNGT
LÄRANDE**